



**TALOUSARVIO 2022**

**TALOUSSUUNNITELMA  
2022–2024**

Kh 7.12.2021/ § 355  
Kv 14.12.2021 / §



---

1	TALOUSARVION YLEISPERUSTELUT .....	4
1.1	Suomen ja Etelä-Karjalan taloustilanne sekä kuntatalouden näkymät .....	4
1.2	Aluekehityksen tilanne ja arvio tulevasta kehityksestä .....	7
2	TALOUSARVION JA -SUUNNITELMAN PERUSTEET .....	12
2.1	Kunnan käyttötalousmenot .....	12
2.2	Kunnan verotulot .....	13
2.3	Valtionosuudet .....	13
2.4	Investoinnit ja rahoitus .....	14
2.5	Talouden kehitysnäkymät suunnitelmavuosina .....	14
3	KUNTASTRATEGIA SEKÄ SEN TOIMEENPANO TALOUSARVIOVUONNA .....	15
3.1	Talousarviovuoden vuositavoitteet .....	16
3.2	Asuminen .....	17
3.3	Konserniyhteisöt .....	18
3.2.1	Konserniyhtiöiden esittely .....	19
3.2.2	Toiminnalliset ja taloudelliset tavoitteet konserniyhtiöille 2022 .....	20
3.2.2.1	Ruokolahden Vuokratalot Oy .....	20
3.2.2.2	Muut kiinteistöt, asunto-osakeyhtiöt ja osakkuusyhteisöt .....	20
4	HENKILÖSTÖ .....	21
4.1	Henkilöstösuunnitelma 2021 .....	22
5	TALOUSARVIO .....	24
5.1	Tuloslaskelma 2020–2022 .....	24
5.2	Rahoituslaskelma 2019–2022 .....	25
5.3	Maakaasulaitoksen tuloslaskelma 2020–2022 .....	26
5.4	Maakaasulaitoksen rahoituslaskelma 2020–2022 .....	27
5.5	Vesilaitoksen tuloslaskelma 2020–2022 .....	28
5.6	Vesilaitoksen rahoituslaskelma 2020–2022 .....	29
5.7	Kaukolämpölaitos, valtuustotaso 2020–2022 .....	30
5.8	Talousarvion määrärahojen ja tuloarvioiden yhteenveto, sitovuustasot .....	31
5.9	Taloussuunnitelma, käyttötalousosa, valtuustotaso .....	32
6	INVESTOINTIOSA .....	61
7	TALOUSSUUNNITELMA 2022–2024 .....	65
7.1	Tuloslaskelma 2022–2024 .....	65
7.2	Rahoituslaskelma 2020–2024 .....	66
7.3	Investointimenot ja -tulot 2023–2024 .....	67
7.4	Verorahoitus 2020–2024 .....	68
8	TILIVELVOLLISET 2022 .....	69

## 1 TALOUSARVION YLEISPERUSTELUT

### 1.1 Suomen ja Etelä-Karjalan taloustilanne sekä kuntatalouden näkymät

Maailmantalous on elpynyt koronaviruspandemian varjossa nopeasti finanssipoliittisen elvytyksen, patoutuneen kulutuskysynnän purkautumisen sekä rokotusten etene-  
misen ansiosta. Lähiaikojen talousnäkymiä ennakoivat indikaattorit ovat hieman las-  
keneet, mutta ovat edelleen korkealla kehittyneissä maissa. Maailmantalouden arvioi-  
daan kasvavan 6,1 % vuonna 2021 ja 4,7 % vuonna 2022.

Suomen bruttokansantuotteen arvioidaan kasvavan kuluvana vuonna 3,3 %. Talou-  
den toipuminen covid-19-pandemiasta on ollut nopeaa kuluvaan vuoden keväästä al-  
kaen. Varsinkin työllisyys on kohentunut nopeasti. Talouden elpyminen jatkuu syk-  
sillä varsinkin niillä toimialoilla, joita rajoitukset vielä tällä hetkellä koskevat. Sen seu-  
rauksena talouskasvu pysyy edelleen vahvana loppuvuonna ja jatkuu vuonna 2022.  
BKT:n arvioidaan kasvavan 2,9 % vuonna 2022 ja 1,4 % vuonna 2023. Taudinkehi-  
tykseen, virusmuunnoksiin sekä rokotekattavuuteen liittyvä epävarmuus lisää ennus-  
teen epävarmuutta.

Julkisen talouden alijäämä pienenee tänä ja ensi vuonna voimakkaasti, kun talouden  
toipuminen ja nopea työllisyyskasvu lisäävät verotuloja ja pienentävät työttömyysme-  
noja. Myös covid-19-epidemiaan liittyvän rahankäytön ja tukitarpeen väistyminen vah-  
vistavat julkista taloutta. Talouden väliaikainen elpyminen ei kuitenkaan poista raken-  
teellista julkisen talouden epätasapainoa.

Viimeiset kaksi vuotta ovat olleet kuntataloudessa hyvin poikkeukselliset. Vuoden  
2019 ennätyksellisen heikosta tilanteesta kuntatalous päätyi talousluvuilla mitattuna  
vuonna 2020 varsin hyvään tilanteeseen. Viime vuoden hyvään tulokseen vaikutti eri-  
tyisesti valtion kunnille osoittama tuki, joka ylitti selvästi kuntataloudelle koronaepide-  
miasta vuonna 2020 aiheutuneet taloudelliset menetykset. Koronatilanne vaikuttaa  
kuntien toimintaan ja talouteen vielä tänä vuonna, ja myös valtion tukitoimet jatkuvat,  
tosin merkittävästi viime vuotta pienempinä.

Koronakriisin varjostaessa talouskehitystä kunnat ovat historiallisen suuren muutok-  
sen edessä. Sosiaali- ja terveystaloudet sekä pelastustoimi siirtyvät vuoden 2023  
alusta hyvinvointialueiden vastuulle. Muutoksella on suuria vaikutuksia kuntien tehtä-  
viin ja talouteen.

Hallitus päätti puoliväliriihessä keväällä 2021 jatkaa valmistelua TE-palvelujen siirtä-  
miseksi kunnille. Siirron yhteydessä luodaan rahoitusmalli, joka kannustaa kuntia ke-  
hittämään toimintaansa työllisyyttä edistäväksi siten, että uudistuksella saavutetaan  
7 000–10 000 lisätyöllistä. Valmistelussa tähdätään siihen, että kunnan vastuuta työt-  
tömyysturvan perusosan kustannuksista laajennettaisiin. Lisäksi työttömyysturvan ja  
työttömän palveluun aktivoinnin välinen kytkös poistettaisiin. Tehtävien siirto on tar-  
koitus toteuttaa vuoden 2024 aikana.

Kuntatalouden suurin ongelma on ollut jo pitkään tulo- ja menokehityksen rakenteelli-  
nen epäsuhta. Sote-uudistuksen myötä kuntien menopaineet helpottuvat, kun väes-  
tön ikääntymisestä aiheutuvat menot siirtyvät kunnilta hyvinvointialueille. Toisaalta vä-  
estön ikärakenteen muutos ja keskipitkän aikavälin ennustettu hidas talouskasvu nä-  
kyvät jatkossakin myös kunnissa verotulojen vaimeana kasvuna. Lisäksi alueellisesti  
erilainen väestönkehitys ja muuttoliike eriyttävät edelleen kuntien talouskehitystä.

Kuntatalouden yhteenlaskettu vuosikate kaksinkertaistui vuonna 2020 noin 4,7 miljardiin euroon, jossa parannusta helmikuun arviotietoihin on noin 100 miljoonaa euroa. Vuosikate riitti kattamaan selvästi poistot ja käytännössä myös nettoinvestoinnit, mikä on varsin poikkeuksellista. Nettoinvestointien taso säilyi edellisvuosien tapaan korkeana, mutta lainamäärän kasvu jäi selvästi edellisvuotta maltillisemmaksi. Sen sijaan rahavarojen kasvu oli vahvaa, mikä selittyy pitkälti vahvasti ylijäämäisellä tuloksella.

Taloustilanne koheni kaikissa kuntakoryhmissä. Negatiivisen vuosikatteen kuntien määrä oli koko 2000-luvun pienin vuosikatteen ollessa negatiivinen vain kahdessa kunnassa.

Kuntakonsernien tilinpäätökset olivat peruskuntien tapaan hyvin vahvat. Vuosikate vahvistui lähes 2,5 miljardilla eurolla yhteensä noin 6,9 miljardiin euroon ja riitti kattamaan poistot noin 2,2 miljardilla eurolla. Vuosikate oli negatiivinen vain yhdellä kuntakonsernilla.

Kuntakonsernien taseen kertynyt ylijäämä kasvoi yli 2 miljardilla eurolla lähes 14,7 miljardiin euroon. Kertynyttä alijäämää oli 35 kuntakonsernilla yhteensä 68 miljoonaa euroa. Nämä konsernit olivat pääasiassa pieniä, alle 10 000 asukkaan konserneja.

Kuntien valtionavut (laskennalliset valtionosuudet, valtionavustukset ja veromenetyksen korvaukset) ovat valtion vuoden 2022 talousarvioesityksessä yhteensä 13,1 miljardia euroa, mikä on noin 900 miljoonaa euroa vähemmän kuin vuoden 2021 varsinaisessa talousarviossa.

Aleneminen aiheutuu pääasiassa vuodelle 2021 budjetoitujen määräaikaisten koronatukien poistumisesta. Kunnan peruspalvelujen valtionosuuteen osoitetaan vuonna 2022 hieman alle 8 miljardia euroa, ja se kasvaa edellisen vuoden varsinaiseen talousarvioon verrattuna noin 290 miljoonalla eurolla. Vertailussa edellisvuoteen tulee kuitenkin huomioida, että vuoden 2021 peruspalvelujen valtionosuuden tasoa korotti koronaepidemiasta johtunut 300 miljoonan euron kertaluonteinen lisäys, joka poistuu vuonna 2022.

Vuoden 2022 valtion ja kuntien välisen kustannustenjaon tarkistuksen vaikutus on 564 miljoonaa euroa. Hallitus päätti kuitenkin kevään 2021 kehysriihen yhteydessä, että kustannustenjaon tarkistuksen valtionosuusvaikutusta ei huomioida johtuen siitä, että kuntataloutta on tuettu voimakkaasti vuonna 2020 ja tukea jatketaan vuonna 2021, minkä lisäksi koronasta aiheutuvat välittömät kustannukset kompensoidaan kunnille.

Kuntatalouden kehitysarvion perusteella vuosi 2022 näyttää kuntataloudessa vaikealta menojen kasvaessa tuloja nopeammin. Koronaepidemiasta aiheutuvien lisäkustannusten arvioidaan vähitellen poistuvan, mutta myös valtion tukitoimet, kuten yhteisöveron korotettu jako-osuus ja valtionosuuslisäykset, poistuvat.

Kuntatalouden vuosikate laskee arvion mukaan huomattavasti kuluvasta vuodesta, mutta se riittää kattamaan poistot ja arvonalentumiset. Kuntatalouden investointien nopeimman kasvuvaiheen arvioidaan päättyneen, mutta investointien taso pysyy korkealla koko ennustejakson. Toiminnan ja investointien rahavirta syvenee noin 1,5 miljardia euroa negatiiviseksi vuonna 2022.

Pk-yritysbarometrin (n=106) mukaan yleiset suhdannenäkymät ovat Etelä-Karjalassa hieman koko maan tasoa alhaisemmat. Suhdannenäkymien saldoluku oli +19 (koko

maa +22). Alueen pk-yrityksillä on myös heikommat odotukset henkilöstömäärän kehityksen suhteen kuin keskimäärin. Imatralla suhdannenäkymät olivat Lappeenrantaa positiivisemmat. Konkurssien määrä on ennakkotilaston mukaan suunnilleen viimevuotisella tasolla. Etelä-Karjalan kauppakamarin ulkomaanasiakirjatilastojen mukaan vienti EU:n ulkopuolelle vetää erittäin hyvin. Tullin ulkomaankauppatilastojen mukaan maakunnan kokonaisvientä oli alkuvuonna 29 prosentin nousussa.

Metsäteollisuuden näkymät ovat hyvät. Metsäyhtiöt ovat pystyneet parantamaan kilpailukykyään siirtymällä aikaisempaa enemmän sellun ja kartongin tuottamiseen. Parhailaan Stora Enso rakentaa Imatralla uutta kuorimolinjastoa. Kyseessä on noin 80 miljoonan euron investointi, jonka tarkoitus on keskittää kuorinta ja haketus Kaukopään tehtaalle. Myös Tainionkosken tehtaalla tehdään uutta hakkeen vastaanottoasemaa. Tehtaan tuotantoon tai kapasiteettiin ei tule muutoksia, vaan investoinnilla halutaan turvata haketuotanto eli perusraaka-aineen saanti. Myös ympäristövaikutukset ovat tuntuvat, sillä jatkossa jätevesiä syntyy tehtaan prosesseissa huomattavasti vähemmän kuin nyt. Myös taive- ja tarjoilupakkauskartonkeja valmistava Metsä Board nykyaikaistaa Simpeleen kartonkitehdastaan, jonka massa- ja kierto-vesijärjestelmä uusitaan.

Konepajateollisuudessa näkymät ovat pääsääntöisesti viime vuotta valoisampia. Vuosi 2020 oli haastava myös Imatran neljänneksi suurimmalle työllistäjälle Ovakolle. Teräksen kysyntä on nyt kovaa, ja Ovakolla tehdään töitä täydellä miehityksellä. Rakentaminen jatkuu varsin aktiivisena ja näyttäytyy etenkin Lappeenrannan keskustassa liike- ja asuintalorakentamisena. Monet kaavat ovat saaneet lainvoiman ja rakennushankkeita on käynnistymässä. Isoimmista käynnissä olevista hankkeista mainittakoon Immolan rajavartiolaitoksen korjaus, joka on noin 40 miljoonan euron projekti. Lisäksi käynnissä tai alkamassa on Etelä-Karjalan keskussairaalan A-tornin peruskorjaus, Imatran Meltolan jätevedenpuhdistamon remontti sekä Etelä-Karjalan uuden pääpaloaseman rakentaminen.

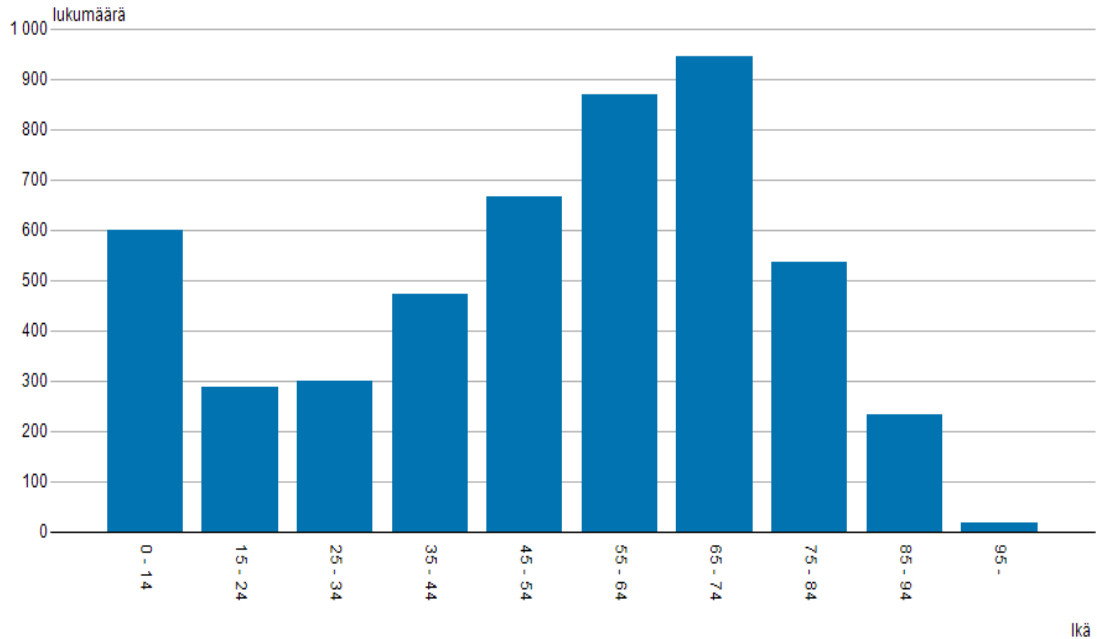
Matkailutilastojen mukaan yöpymiset majoitusliikkeissä vähenivät tammi–heinäkuussa 5 % (koko maa +5 %). Ulkomaalaisten yöpymisiä oli 85 % edellisvuotta vähemmän, kun taas kotimaisten matkailijoiden yöpymisten määrä kasvoi 12 %. Kuluvan vuoden kesä oli kotimaan matkailun kannalta erittäin hyvä. Riippuvuus matkailuelinkeinosta on alueella suuri.

Itärajan avautumista ei ole lähiajan näköpiirissä ja ajankohdan arvuuttelu on vaikeaa. Venäläiset viranomaistiedot tartuntojen määristä, eri varianteista ja ilmaantuvuudesta ovat epävarmoja. Lisäksi rokotevastaisuus vaikeuttaa epidemian talttumista. On arvioitu, että matkustusrajoitusten vuoksi Etelä-Karjalan yritykset menettivät 270 miljoonaa euroa myyntituloja vuonna 2020. Venäläismatkailijoilla on paljon patoutunutta kulutuskysyntää, joten matkailijamäärien nousu koronatilanteen niin sallissa voi olla nopeaa.

Työvoiman kysyntä on selvästi edellisvuotta suurempaa. Työ- ja elinkeinotoimistoon ilmoitettiin alkuvuoden (tammikuu 2021–elokuu 2021) aikana noin 8 400 uutta työpaikkaa eli 35 % enemmän kuin edellisvuonna (koko maa +34 %). Myös verrattuna vuoteen 2019 avoimien työpaikkojen määrä oli suurempi (+6 %). Avoimia työpaikkoja oli eniten toimisto- ja laitossiivoojille, vartijoille, lähihoitajille, myyjille sekä hitsaajille. Ammattibarometrin mukaan pula-ammattien määrä on kasvanut. Molemmissa seutukunnissa on pulaa monista sote-alan ammattilaisista, hitsaajista, koneistajista ja kone-tekniikan asiantuntijoista. Muuten ali- ja ylitarjonta-alat vaihtelevat seutukunnittain.

## 1.2 Aluekehityksen tilanne ja arvio tulevasta kehityksestä

Väestö 31.12. muuttujina Ikä. Ruokolahti, Yhteensä, Väestö 31.12., 2020.



Lähde: Väestörakenne, Tilastokeskus

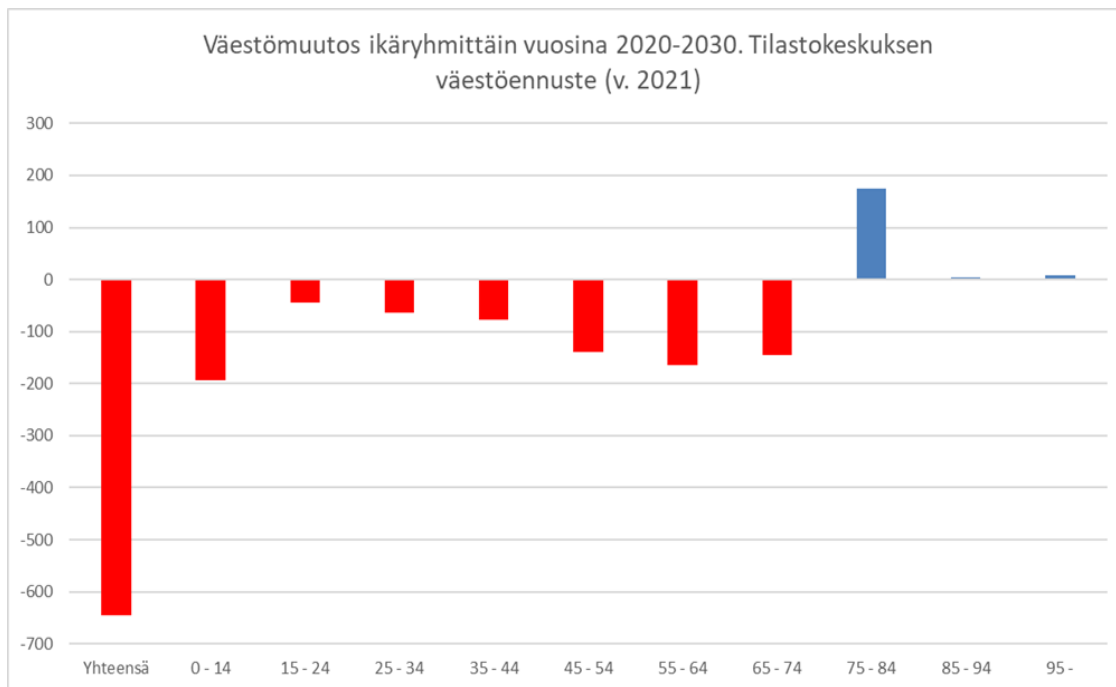
Ruokolahden väestörakenne on rakenteeltaan samankaltainen tyypillisten maaseutu- maisten kuntien kanssa. 65 vuotta täyttäneiden osuus väestöstä on noin 50 % korkeampi kuin maassa keskimäärin, ja noin 25 % korkeampi kuin maakunnassa keskimäärin. Alle 15-vuotiaiden suhteellinen osuus sen sijaan on Ruokolahdella keskimäärin Etelä-Karjalan tasolla, ja samaa luokkaa Imatran kanssa.

### Väestöennuste vuosille 2022–2026

Ikäluokka	2022	2023	2024	2025	2026
0–6	171	156	146	146	146
7–15	415	412	383	350	315
16–18	152	140	152	151	169
19–64	2 303	2 267	2 207	2 174	2 134
65–74	918	901	901	875	852
75–84	574	591	617	650	662
85–100	261	263	261	257	265
<b>Yhteensä</b>	<b>4 794</b>	<b>4 730</b>	<b>4 667</b>	<b>4 603</b>	<b>4 543</b>

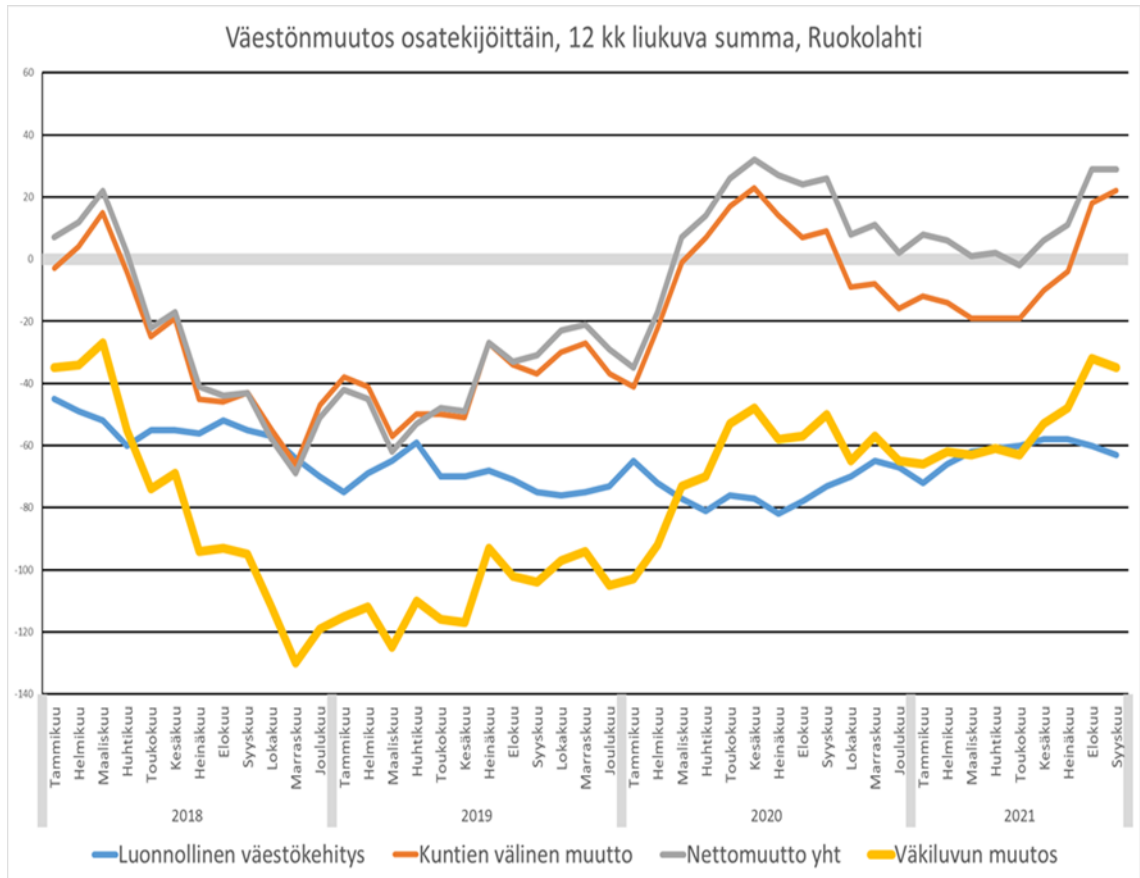
  

Ikäluokka	2022	2023	2024	2025	2026
0-14	548	508	476	440	407
15–64	2 493	2 467	2 412	2 381	2 357
65–100	1 753	1 755	1 779	1 782	1 779
<b>Yhteensä</b>	<b>4 794</b>	<b>4 730</b>	<b>4 667</b>	<b>4 603</b>	<b>4 543</b>

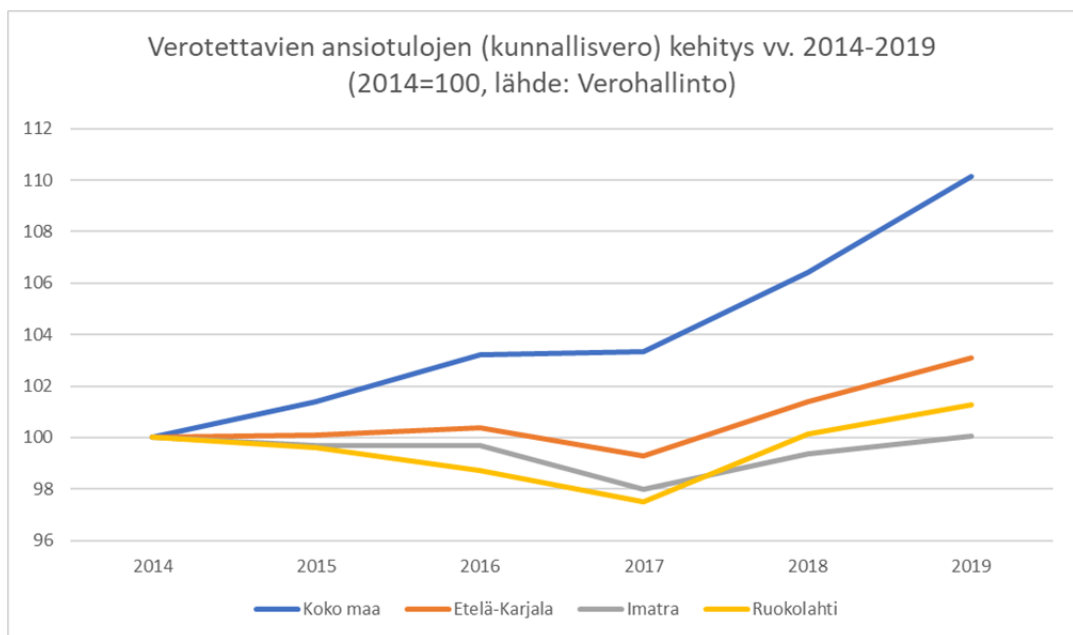


Tilastokeskus julkaisi syksyllä 2021 uuden kuntakohtaisen väestöennusteen. Väestöennuste arvioi, että alkaneen vuosikymmenen aikana väestö tulisi Ruokolahdella kasvamaan käytännössä ainoastaan 75–84-vuotiaiden ikäryhmässä. Väestöennusteen pohjana on arvio siitä, että Ruokolahti tulisi lähivuodet olemaan lievästi muuttotappiolinen.





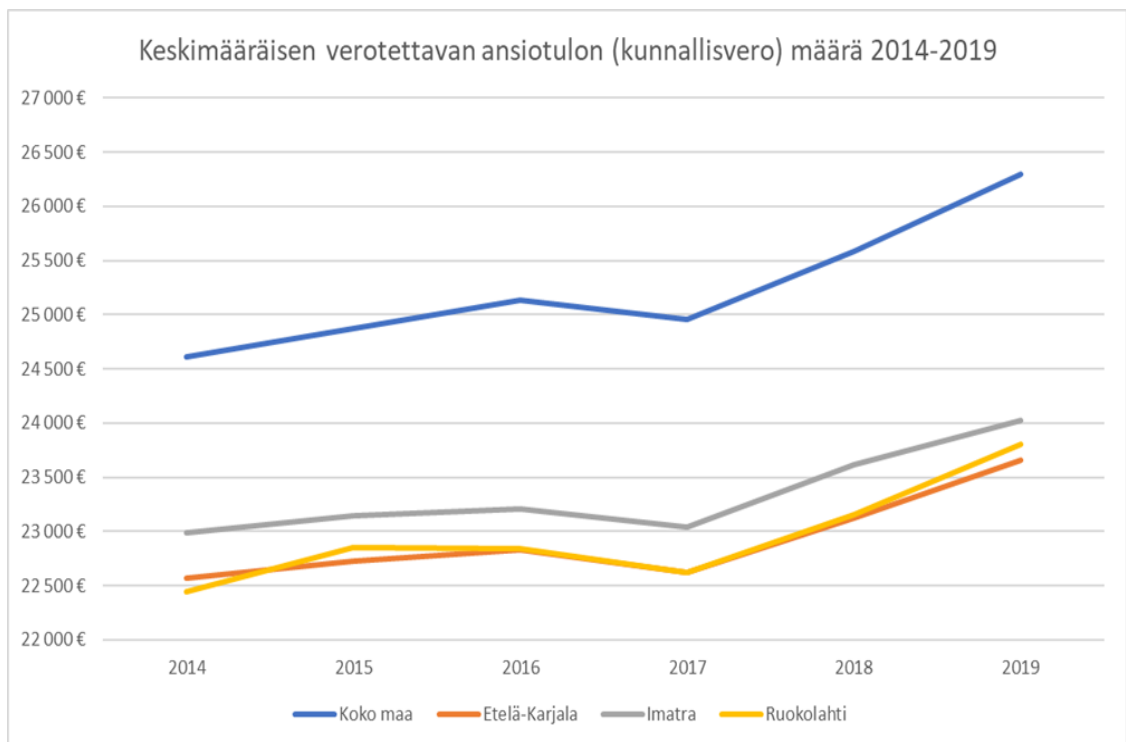
Ruokolahden muuttoliike on pysynyt, tarkasteltaessa 12 kuukauden liukuvaa summaa, positiivisena käytännössä yhtäjaksoisesti alkuvuodesta 2020 lähtien. Tätä ennen kunta oli muuttotappiolla pysyvästi parin vuoden ajan. Väestön vuotuinen vähenemä on viime kuukausina liikkunut noin 40 asukkaan tienoilla.

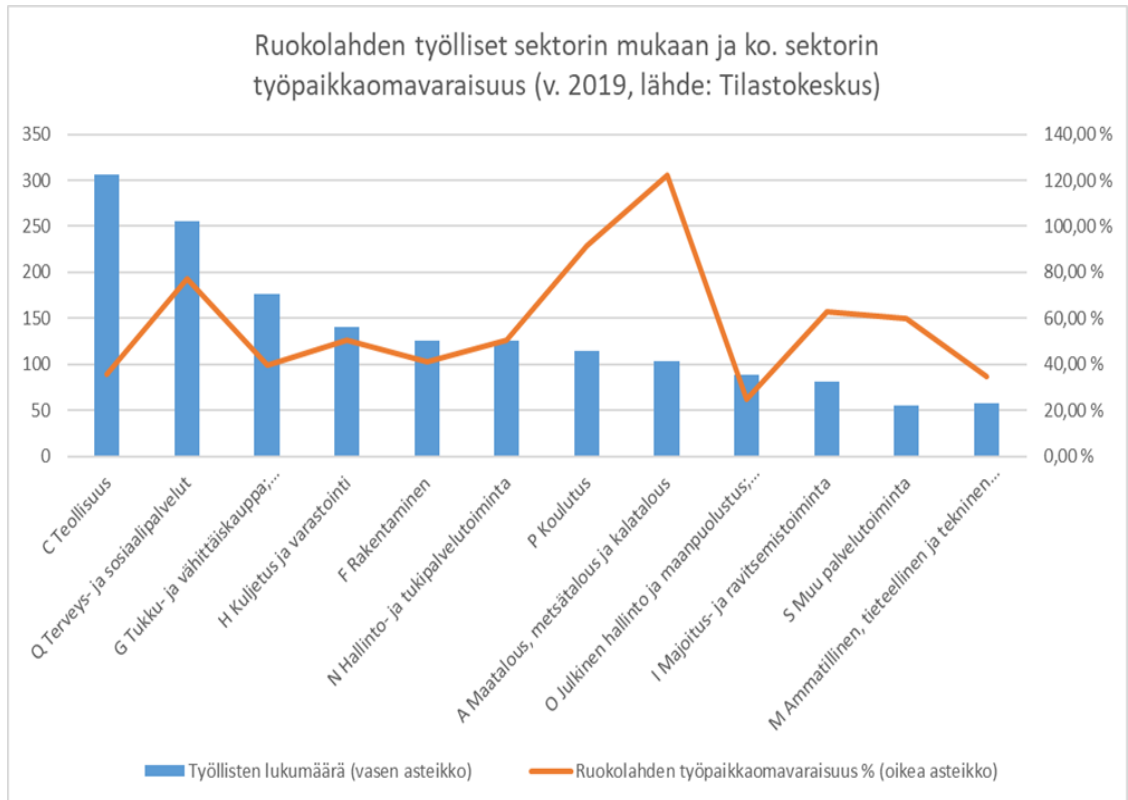


Ruokolahden verotettavien ansiotulojen (veropohja) kehitys on viime vuosina ollut heikompaa kuin maakunnassa keskimäärin, joskin hieman myönteisempää kuin Imatralla.

Kun tarkastellaan ansiotulojen kehitystä ansiotulojen saajien lukumäärään suhteutettuna, havaitaan kuitenkin keskimääräisen ansiotulokehityksen parantuneen viime vuosina ja lähestyvän Imatran tasoa, joka on selvästi korkeampi kuin Etelä-Karjalassa keskimäärin. Ero koko maan keskiarvoon on kuitenkin edelleen korkea.

Verohallinnon marraskuussa 2021 avaamaan Tulorekisteritilastoinnin pohjalta voidaan päätellä, että myös vuonna 2021 on palkkatulojen kehitys ollut Ruokolahdella myönteinen. Kymmenen ensimmäisen kuukauden aikana palkkatulojen kehitys on ollut kuukausittain keskimäärin + 5,0 %.





Ruokolahdella asui vuoden 2019 lopussa noin 1 800 työllistä, ja paikkakunnalla oli hieman alle 1 000 työpaikkaa. Työpaikkaomavaraisuus oli 52,9 %. Teollisuus oli yksittäisenä toimialana merkittävin työllistäjänä, ja sen osuus työllisistä oli noin kuudennesosa.

Ruokolahdella oli lokakuussa 2021 kaikkiaan 211 työtöntä työnhakijaa (10,4 % työvoimasta). Laskua vuodentakaisesta oli 60 henkeä (22 %).

<b>Työllinen työvoima</b>	<b>2015</b>	<b>2016</b>	<b>2017</b>	<b>2018</b>	<b>2019</b>
Asuinkunnan ulkopuolellee työssäkäyvät	1 263	1 243	1 267	1 275	1 210
Asuinkunnassaan työssäkäyvät	615	584	589	556	541
<b>Yhteensä</b>	<b>1 878</b>	<b>1 827</b>	<b>1 856</b>	<b>1 831</b>	<b>1751</b>

Työpaikat	2016	2017	2018	2019
Maatalous, metsätalous ja kalatalous	142	136	130	126
Kaivostoiminta ja louhinta	0	1	2	0
Teollisuus	96	111	102	109
Sähkö-, kaasu- ja lämpöhuolto, jäähdytysliiketoiminta	2	2	2	2
Vesihuolto, viemäri- ja jätevesihuolto, jätehuolto ja muu ymp.puht.pito	3	4	4	4
Rakentaminen	49	50	48	52
Tukku- ja vähittäiskauppa: moottoriajoneuvojen ja moottoripyörien korj.	78	78	63	70
Kuljetus ja varastointi	64	61	59	71
Majoitus- ja ravitsemistoiminta	54	54	56	51
Informaatio ja viestintä	7	9	6	5
Rahoitus- ja vakuutustoiminta	3	4	2	3
Kiinteistöalan toiminta	8	3	15	13
Ammatillinen, tieteellinen ja tekninen toiminta	17	28	21	20
Hallinto- ja tukipalvelutoiminta	76	79	75	63
Julkinen hallinto ja maanpuolustus: pakollinen sosiaalivakuutus	24	28	23	22
Koulutus	126	111	109	105
Terveys- ja sosiaalipalvelut	153	167	159	197
Taiteet, viihde ja virkistys	15	12	16	10
Muu palvelutoiminta	33	40	37	33
Kotitalouksien toiminta työnantajina: kotitalouksien eriyttämätön toim.				
tavaroiden ja palvelujen tuottamiseksi omaan käyttöön	10	5	6	3
Toimiala tuntematon	22	28	34	33
<b>Toimialat yhteensä</b>	<b>982</b>	<b>1 011</b>	<b>969</b>	<b>992</b>

## 2 TALOUSARVION JA -SUUNNITELMAN PERUSTEET

### 2.1 Kunnan käyttötalousmenot

Kunnan talousarvion (ulkoiset) käyttötalousmenojen loppusumma on 38,2 miljoonaa euroa, mikä on noin 3,2 % enemmän kuin vuoden 2021 talousarviossa. Menokasvusta merkittävin osa kohdentuu Eksoten jäsenkuntaosuuteen. Suurin yksittäinen kustannuserä on Etelä-Karjalan sosiaali- ja terveystieteiden (Eksote) maksuosuus noin 22,6 miljoonaa euroa. Ruokolahden kunnan Eksotelle osoittama kuntamaksuosuus on budjetissa noin 900 000 euroa suurempi kuin vuonna 2021. Summa vastaa kuntayhtymän budjetoimaa maksuosuutta. Osa tästä tulisi kuitenkin katettavaksi kuntayhtymälle annettavana avustuksena.

Muita kuntien kanssa yhteistyössä hoidettavien tehtävien merkittäviä kustannuksia ovat maksuosuus alueelliselle pelastuslaitokselle, Imatran Seudun Kehitysyhtiölle, Imatran seudun ympäristötoimelle ja Etelä-Karjalan liitolle.

Palkkoja talousarvioon sisältyy noin 6,5 miljoonaa euroa, joka vastaa vuoden 2021 talousarvion tasoa. Henkilösivukuluja talousarviossa on 1,7 miljoonaa euroa. Määrärahat on budjetoitu varautuen kahden prosentin palkankorotuksiin.

## 2.2 Kunnan verotulot

Vuoden 2022 veroennusteiden pohjana on käytetty Kuntaliiton veroennustekehikkoa. Veroennustekehikossa on tietoja verotulojen kehittymisestä ja erilaisista verovähennyksistä sekä niiden vaikutuksesta kunnan verokertymään.

Kunnan talousarvio on laadittu käyttäen valtuuston hyväksymää tuloveroprosenttia 20,5., joka on ollut käytössä vuodesta 2015 lähtien.

Keskimääräinen tuloveroprosentti koko maassa vuonna 2021 on 20,02 (edellisenä vuonna 19,88 %) ja Etelä-Karjalassa 20,76 prosenttia. Verohallinnon verotulojen ennustekehikon mukaan vuoden 2021 efektiivinen veroaste Ruokolahdella on 14,59 %.

Kiinteistöveroprosentit vuonna 2022 ovat seuraavat:

- vakituinen asuinrakennus 0,50 %
- muu kuin vakituinen asuinrakennus 1,10 %
- voimalaitosrakennus, 1,50 % ja
- yleinen kiinteistöveroprosentti/rakennukset/maapohja 0,93 %.

Verotuloja talousarvioon on arvioitu kertyvän yhteensä 22 000 000 euroa, joka vastaa vuoden 2021 talousarvion tasoa. Verotuloista 18 miljoonaa euroa kertyy kunnallisverosta, 2,2 miljoonaa euroa yhteisöveron tuotosta ja 1,8 miljoonaa euroa kiinteistöverosta.

On kuitenkin huomattava, että vuonna 2021 toteuma tulee ylittämään selvästi talousarviossa alun perin ennakoitua, joten verotulot tulevat todennäköisesti laskemaan johtuen kuntien yhteisövero-osuuden alentumisesta.

## 2.3 Valtionosuudet

Kunnan valtionosuusrahoitus muodostuu vuonna 2022 seuraavista eristä:

- Kunnan peruspalvelujen valtionosuudesta, ml. verotuloihin perustuva valtionosuuden tasaus (10,5 m€),
- Veromenetyksen korvauksesta (2,6 m€)
- Opetus- ja kulttuuritoimen valtionosuudesta (-1,1 m€).

Valtionosuusrahoitus maksetaan kunnille ja muille rahoituksen saajille kuukausittain yhtenä eränä. Valtionosuusrahoitus on yleiskatteellinen tuloerä, jota ei ole korvamerkitty tiettyjen palvelujen järjestämiseen, vaan rahoituksen saaja päättää itse valtionosuusrahoituksensa tarkoituksenmukaisimmasta käytöstä. Kunnan valtionosuuteen (nk. yksi putki) sisältyvät sosiaali- ja terveydenhuolto, esi- ja perusopetus, kirjastot, yleinen kulttuuritoimi ja asukasperusteisesti rahoitettava taiteen perusopetus. Kunnan omarahoitusosuus vuonna 2022 on 4 291 euroa/asukas.

Verotulotasauksen perusteena olevaan laskennalliseen verotuloon sisältyvät kunnan laskennallinen kunnallisvero ja kunnan osuus yhteisöveron tuotosta. Ruokolahden kunnan verotuloihin perustuva valtionosuuden tasaus vuonna 2022 on noin 500 000 euroa.

Yhteensä valtionosuuksia talousarvioon 2022 on arvioitu kertyvän 12 00 000 euroa, missä on nousua vuoden 2021 tasosta noin 90 000 euroa (0,7 %).

## 2.4 Investoinnit ja rahoitus

Vuoden 2022 investointeihin on varattu noin 2,1 miljoonaa euroa. Tästä noin kolmasosa selittyy vesiosuuskuntien liittämistä kunnan vesilaitokseen, mistä seuraa kirjanpidollisesti noin 800 000 euron hankintameno. Tästä menosta kassavaikutteista on kuitenkin vain Puntalan vesiosuuskunnalta siirtyvä velkaosuus, ja loput investointisummasta koostuu kunnan vastuulle siirtyvästä palautuskelpoisesta liittymismaksuvasta.

Loput investoinneista jakaantuvat liikenneväyliin (500 te: katuverkosto, valaistus, urheilukentän liikennejärjestelyt) ja kiinteistöihin (200 te). Puretun virastotalon ja satama-alueen kehittämiseen on varattu 100 000 euroa, ja Saimaan saaristoreitin kehittämiseen 80 000 euroa.

Rahoituslaskelmassa on varauduttu lyhentämään kunnan aiemmin nostettuja lainoja lyhennysohjelman mukaisesti noin 600 000 euron edestä.

## 2.5 Talouden kehitysnäkymät suunnitelmavuosina

Taloussuunnitelmavuosilta on poistettu kunnan maksuosuudet Eksotelle sekä alueelliselle pelastustoimelle. Taloussuunnitelman käyttötalousosassa on verotulot ja valtionosuudet arvioitu vuosille 2023 ja 2024 marraskuussa 2021 tiedossa olevan arvion perusteella. Valtionosuuksien ennakointiin liittyy olennaisia epävarmuustekijöitä joihin alueuudistuksen muutosrajoittimista ja muutoksen aiheuttaman valtionosuusjärjestelmämuutoksen tasauksesta. Näiden erien suuruus tarkentuu ja realisoituu vaihteittain vuosien 2023–2025 aikana, joten taloussuunnitelmavuosien talouden arviointi on äärimmäisen hankalaa.

Menot ja tulot on suunnitelmavuosien osalta esitetty kiintein hinnoin, diskontattuna vuoden 2022 rahan arvoon (vuotuiseksi inflaatioksi arvioitu 2,2 %).

Investointien merkittävimmät tarpeet tulevat olemaan Imatran jätevedenpuhdistamon saneeraus ja Ruokolahden kunnan maksuosuus siihen. Tämän kokonaisuuden rahoituksen yksityiskohdat ovat kuitenkin vielä sopimatta, ja on mahdollista, että maksuosuus rahoitetaan vasta puhdistamon käytön mukaan käyttömaksuina. Joka tapauksessa kunnan osuus investoinnista on vuonna 2014 tehdyn sopimuksen nojalla 6,2 %, mikä tarkoittanee noin miljoonan euron pitkävaikutteista menoa.

### **3 KUNTASTRATEGIA SEKÄ SEN TOIMEENPANO TALOUSARVIOVUONNA**

Kunnanvaltuusto käsittelee kunnan uutta kuntastrategiaa samanaikaisesti talousarvion kanssa. Strategiaa ei ole tästä johtuen liitetty talousarvioon. Strategialuonnoksen pohjalta on valmisteltu seuraavat vuositavoitteet talousarviovuodelle.

Lisäksi kunnan toimielimiä ja viranhaltijoita sitovat tilikaudella 2022 myös strategian yhteydessä erikseen määritettävät toimet.

## 3.1 Talousarviovuoden vuositavoitteet

	Mittari	Vastuutoimielin ja -viranhaltija
<b>Karjalan kukoistavin kotikunta</b>		
Asunto- ja kiinteistöpoliittisen ohjelman laadinta	Ohjelma hyväksytty keväällä 2022	Kunnanhallitus/kunnanjohtaja
Tupakkahaittojen vähentäminen	Parveketupakointikiellon tarvearviointi ja käyttöönotto tarpeen mukaan.	Asumispalvelupäällikkö
Suunnitelma sähköautojen latauspaikoista kunnan omistamien asuntojen osalta	Suunnitelma tehty vuoden 2022 loppuun mennessä	Asumispalvelupäällikkö
Osallisuuden lisääminen hyvinvointipalveluissa	Sidosryhmätapaamisia sekä asiakastytyväisyyskyselyjä vähintään 1/vuosi/toimintayksikkö	Hyvinvointipalvelujen toimialajohtaja
Vaihtilanrannan vapaiden tonttien aktiivinen markkinointi	Myydään vähintään kolme tonttia	Kunnanhallitus
Pappilanlahden asuinalueen asemakaavan päivitys	Kaavaehdotus valmistuu vuoden 2022 aikana	Kunnanhallitus/teknisten palvelujen toimialajohtaja
<b>Markkinointi, markkinameno ja menestyshenki</b>		
Satama-alueen/virastotalon alueen asemakaavan päivitys	Kaavaehdotus valmis valmistuu vuoden 2022 aikana	Kunnanhallitus/teknisten palvelujen toimialajohtaja
Virastotalon alueen yleissuunnitelma	Valmistuminen keväällä 2022	Teknisten palvelujen toimialajohtaja
Kuntakeskuksen asemakaavan kokonaisuapäivityksen käynnistäminen	Tarvittavat selvitykset tehtynä vuoden 2022 aikana	Teknisten palvelujen toimialajohtaja
<b>Vapaa-aika vauvasta vaariin</b>		
Kulttuuritoimen henkilöstöresurssin parantaminen	Toteutuma min. 0,5 htv	Hyvinvointipalvelujen ltk/toimialajohtaja
Jokaisella lapsella ja nuorella vähintään yksi harrastus	Kouluterveyskysely	Hyvinvointipalvelujen ltk/toimialajohtaja
Ulkokuntosalin toteutus urheilukentän yhteyteen	Toteutettu vuoden 2022 aikana	Hyvinvointipalvelujen ltk/toimialajohtaja



### 3.2 Asuminen

Asumiseen liittyy monia ulottuvuuksia yksittäisen ihmisen, kunnan ja yhteiskunnan näkökulmasta.

Yksittäinen ihminen valitsee asuinpaikkansa omien tarpeidensa, toiveidensa ja mahdollisuuksiensa mukaisesti. Julkinen valta ohjaa asumista poliittisilla päätöksillä ja toimenpiteillä, joiden vaikutukset kohdistuvat sekä yksittäiseen ihmiseen että yhteiskuntaan.

Väestöään menettävät pienet maaseutukunnat painivat erilaisten ongelmien kanssa kuin kasvukeskukset. Kasvukeskuksissa kärsitään asuntopulasta ja podetaan asunnotomuutta. Väestötappiokunnissa on tyhjiksi jääviä taloja ja asuntoja, joiden käyttötarkoitus muuttuu tai ne poistetaan käytöstä.

Ruokolahden kunta pyrkii säilyttämään elinvoimaisuuttaan paikkakunnalla tarjoamalla hyviä tonttipaikkoja sekä pientalorakentamiseen että rivitalorakentamiseen. Kunnan tarjoamat hyvinvointipalvelut tukevat asumisen vetovoimaisuutta kunnassa.

Kunta tarjoaa kohtuuhintaisia vuokra-asuntoja yksiöistä perheasuntoihin niin rivi- kuin kerrostaloissa. Kunnan uusi asuntopoliittinen ohjelma valmistuu kevään 2022 aikana.

Kunnan ikääntyvä väestö hakeutuu taajamaan palveluiden läheisyyteen. Ikääntyneiden asumisen kannalta erityisen tärkeää on kehittää asumista paikallisista lähtökohdista. Kotona asumista tuetaan mahdollisimman pitkään niin, että asuntojen esteettömyyttä ja turvallisuutta parantavaa teknologiaa ja korjausrakentamista edistetään. Asumisen rahoitus- ja kehittämiskeskus ARA myöntää korjausavustuksia ikäihmisille, vammaisille ja erityisryhmille. ARA:n kautta voi hakea myös esteettömyys- ja hissiavustuksia.

Eksote toimii kunnan merkittävänä kumppanina hoidollisissa asuntopalveluissa. Kunnan laaja pinta-ala tuottaa haasteita hoidollisten palveluiden järjestämiselle. Toistaiseksi kunnassa on kyetty vastaamaan senioriasuntojen ja palvelutalojen asuntokysyntään. Kunnan väestön ikärakenteen muuttuessa enemmän senioripainotteiseksi tulee asumisessa erityisesti huomioida asuntojen riittävyys palveluiden läheisyydessä.

Kunta tulee säilyttämään hyvän ja omakustanneperiaatteisen hinta-laatusuhteen omistamisessaan vuokra-asunnoissa. Kunta hankkii palvelut talousalueella toimivilta kiinteistötoimialan kumppaniyrittäjiltä. Kunnossapidossa noudatetaan kuntokartoituksen pohjalta laadittua korjaussuunnitelmaa (10-v. PTS). Kiinteistöjen kunnossapitosuunnitelmia tarkastellaan vuosittain kiinteistökierröksillä. Isommat korjaukset tehdään erillisten kilpailutettujen erillisurakoiden mukaan. Harkitsematonta korjausvelkaa ei saa muodostua.

Kunta on mukana yhtenä perustajajäsenenä Ruokolahden Vanhustentaloyhdistys ry:ssä. Vanhustentaloyhdistys ry:n hallinnoimat kiinteistöt lähestyvät elinkaarensa pistettä, jossa niiden tulevaisuuden toimintamahdollisuuksia tulee tarkastella. Tämä vaatii yhteistä näkemystä kunnan ja muiden vanhustentaloyhdistyksen jäsenten kesken.

### 3.3 Konserniyhteisöt

Ruokolahden kuntakonserniin kuuluvat seuraavat konserniyhteisöt:

	Kunnan omistus- osuus %	Konsernin omistus- osuus %
Tytäryhteisöt		
Ruokolahden Vuokratalot Oy	100,00	100,00
Asunto Oy Ruokolahden Elvinkulma	100,00	100,00
Asunto Oy Ruokolahden Veikkojenpolku	57,26	66,37
Asunto Oy Ruokolahden Torinkulma	68,70	68,70
Kuntayhtymät		
Etelä-Karjalan koulutuskuntayhtymä	3,05	3,05
Etelä-Karjalan sosiaali- ja terveydenhuollon kuntayhtymä	3,94	3,94
Etelä-Karjalan liitto	4,48	4,48
Osakkuusyhteisöt		
Asunto Oy Ruokolahden Tapiontie 28	50,00	50,00
Asunto Oy Ruokolahden Sudenkolo		24,40

Konsernia johdetaan ja valvotaan kunnanvaltuuston antaman konserniohjeen mukaisesti.

**3.2.1 Konserniyhtiöiden esittely**

Ruokolahden Vuokratalot Oy:lle kuuluu 15 kiinteistöä ja kaksi osakehuoneistoa, joissa on yhteensä 151 vuokra-asuntoa.

	Valmistumis- vuosi	Huoneisto- jen m <sup>2</sup>	Asuntoja kpl
Hannahontie 2–4	2001	538,0	8
Järkäletie 4–6	1999	611,0	10
Kalliokuja 3	1984	682,0	11
Kalliokuja 5	1986	679,0	11
Kumparetie 2	1992	707,5	13
Lampikuja 2	1993	616,5	10
Lampikuja 4	1991	520,0	10
Lankilantie 53	1990	288,0	5
Lumikontie 14	1990	428,0	8
Mertatie 1–3	1992	309,0	5
Metsäkouluntie 1	1992	866,5	17
Nällisuontie 11	1989	630,0	16
Sudenpolu 3–5	1990	55,0	1
Tupaukontie 2	2004	488,0	9
Ukonpolku 5	1991	466,0	9
Varvikkotie 7	2008	436,0	7
Veikkojenpolku 2	1991	54,0	1
	Yhteensä	8 374,50	151

Ruokolahden Vuokratalot Oy:n taseen loppusumma 31.12.2020 on 8 311 348,34 euroa. Pitkäaikaista lainaa taseessa on 2 250 000 euroa ja suunnitelman mukainen lainanlyhennys on 250 000 euroa. Yhtiön liikevaihto tilikaudella oli 1 015 106,85 euroa (2019: 1 010 436,43 euroa).

Asunto Oy Ruokolahden Elvinkulmassa on neljä huoneistoa, joista kolme on asuinkäytössä ja yksi huoneisto on Eksoten päivätoimintayksikkönä (Mattila). Sama tila toimii kunnan olohuoneena, jossa järjestetään erilaista ryhmätoimintaa. Taseen loppusumma 31.12.2020 on 332 560,26 euroa. Pitkäaikaista vierasta pääomaa yhtiöllä ei ole. Vastikkeita ja käyttökorvauksia tilikaudelta 1.1.–31.12.2020 yhtiö peri 16 142,48 euroa.

Asunto Oy Ruokolahden Veikkojenpolku on asuinrivitalo, jossa on 12 asuntoa. Kuntakonserni omistaa niistä kahdeksan. Asunto Oy Ruokolahden Veikkojenpolun taseen loppusumma on 698 085,04 euroa. Tuottoja yhtiö peri 19 623,02 euroa. Yhtiö on velaton.

**3.2.2 Toiminnalliset ja taloudelliset tavoitteet konserniyhtiöille 2022****3.2.2.1 Ruokolahden Vuokratalot Oy**

Konsernia johdetaan ja valvotaan kunnanvaltuuston antaman konserniohjeen mukaisesti. Ruokolahden Vuokratalot Oy:n toiminnalliset ja taloudelliset talousarviotavoitteet ovat:

TAVOITE	MITTARI	TAVOITETASO
Aktiivikäyttöaste	asuntojen maksimaalinen käyttö	➤ 95 %
Laskennallinen vuokratappio.	tyhjät asunnot, aikaviive vuokrauksessa, remonttijaksot	⬅ 7 %
Tupakkahaittojen vähentäminen.	Parveketupakointikiellon tarvearviointi ja käyttöönotto tarpeen mukaan.	
Suunnitelma sähköautojen latauspaikoista kunnan omistamiin asuntoihin.	Suunnitelma tehty vuoden 2022 loppuun mennessä	

Yhtiön tavoitteena on, että se pystyy tuotoillaan kattamaan toiminnan kustannukset, investointien rahoituskustannukset ja poistot. Yhtiön tase pidetään vakaana noudattamalla tasaerä -lainanlyhennysohjelmaa.

**3.2.2.2 Muut kiinteistöt, asunto-osakeyhtiöt ja osakkuusyhteisöt**

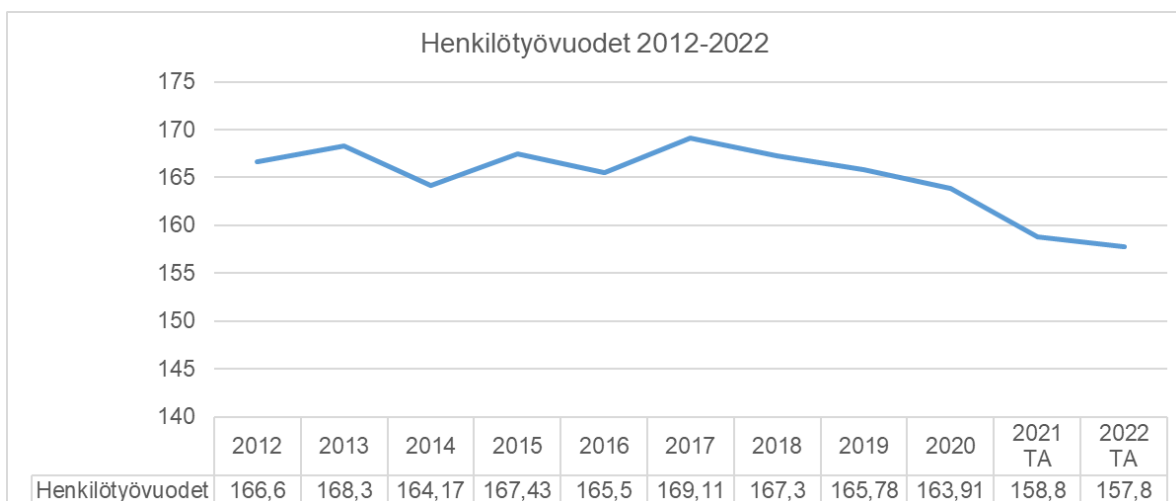
Yhtiöiden edellytetään toimivan kannattavasti ja huolehtivan riittävästi kiinteistöjensä kunnossapidosta sekä talouden tasapainosta.

Kunnan suoraan omistamia yksittäisiä huoneistoja voidaan myydä asukkaiden vaihtuessa.

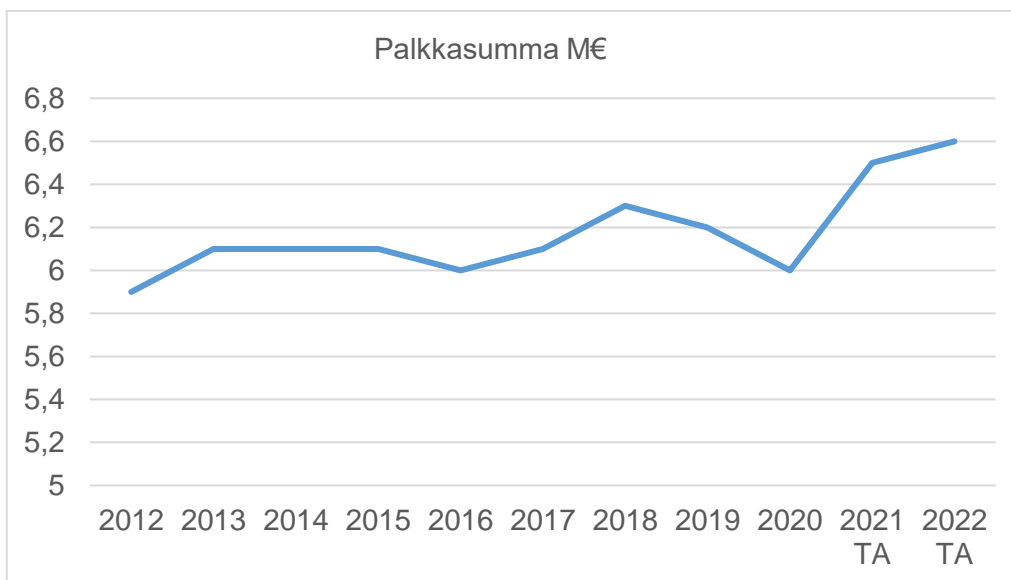
#### 4 HENKILÖSTÖ

Hallintokuntakohtainen henkilöstösuunnitelma vuodelle 2022 on seuraavilla sivuilla.

Kunnan vakinaisen henkilöstön henkilötyövuosien 2012–2022 määrä on kehittynyt seuraavasti:



Kunnan palkkasumman kehitys vuosina 2012–2022 on seuraava:



**4.1 Henkilöstösuunnitelma 2021****RUOKOLAHDEN KUNTA****Virat ja työsuhteet/päävastualueittain**

<b>Virka/työsuhde henkilötyövuotta (htv)</b>	<b>Tp 2020</b>	<b>Ta 2021</b>	<b>Ta 2022</b>
<b>HALLINTOPALVELUT / KUNNANHALLITUS</b>			
Kunnanjohtaja	1	1	1
Hallintojohtaja	1	1	1
Asumispalvelupäällikkö	1	1	1
Taluspäällikkö	1	1	1
TVT-päällikkö	1	1	1
Keskusarkistonhoitaja	0,65	0,65	0,65
Palvelusihteeri	4	4	4
Työllisyyskoordinaattori		1	1
Elinkeinosihteeri		0,8	1
Viestintäkoordinaattori			1
Laskentasihteeri	1	1	1
Palvelusihteeri (Hoitaa hyvinvointipalvelujen palvelusihteerin tehtäviä 75 % työajasta)	0,25	0,25	0,25
<b>Hallintopalvelut/kunnanhallitus yhteensä</b>	<b>10,9</b>	<b>12,7</b>	<b>13,9</b>
<b>HYVINVOINTIPALVELUT / LAUTAKUNTA</b>			
Hyvinvointipalvelujen toimialajohtaja	1	1	1
Palvelusihteeri	0,75	0,75	0,75
Rehtori	1	1	1
Lehtori/ya	10	10	10
Luokanopettaja	17	16	15
Tuntiopettaja, päätoiminen (Historian, kielten, liikunnan, teknisen työn sekä luokanopetuksen tuntiop.)	8	8	8
Joustavan perusopetuksen opettaja (JOPO)	1	1	1
Erityisopettaja	4	4	4
Koulusihteeri	1	1	1
Laitosmies (siirtynyt teknisten palvelujen toimialalle v. 2021)	1	1	0
Koulunkäynninohjaaja	15	15	14
	59,75	58,75	55,75
<b>Kansalaisopisto</b>			
Palvelusihteeri	1	1	1
<b>Kirjasto</b>			
Kirjastonjohtaja (tehtävät siirretty hyvinvointipalvelujen toimialajohtajalle)	1	0	0
Kirjastovirkailija	2	3	3
	3	3	3
<b>Liikunta/nuorisotoimi</b>			
Liikunnanohjaaja	1	1	1
Liikuntakoordinaattori (hanke 12/2020 saakka)	1	0	0
Hyvinvointiluotsi (1.1.2021 alkaen)		1	1

Nuoriso-ohjaaja (9,7 % työajasta kulttuuripalvelua)	1	1	1,2
Etsivä nuorisotyöntekijä (tekee 20 % erityisnuorisotyötä, 80 % etsivä nuorisotyötä)	1	1	0,8
	4	4	4
<b>Varhaiskasvatus</b>			
Varhaiskasvatuspäällikkö	1	1	1
Päivähoidon ohjaaja	1	1	1
Varhaiskasvatuksen opettaja	10	10	10
Varhaiskasvatuksen erityisopettaja	1	1	1
Varhaiskasvatuksen lastenhoitaja	21	20	19,7
Perhepäivähoitaja/päiväkotiaavustaja	3	2,5	1,5
Palvelusihteeri	1	1	1
	38	36,5	35,2
<b>Ruoka- ja puhtauspalvelu</b>			
Ruokapalvelupäällikkö	1	1	1
Ruokapalveluvastaava	2	2	2
Ruokapalvelutyöntekijä (13 hlöä 100 %, 1 hlö 70 %)	14	13,7	13,7
Siivoaja (6 hlöä 100 %, 1 hlö 52 %, 1 hlö 30 %)	6,52	6,82	6,82
	23,52	23,52	23,52
<b>Hyvinvointipalvelujen toimiala / lautakunta yhteensä</b>	<b>129,27</b>	<b>126,77</b>	<b>122,47</b>
<b>TEKNISTEN PALVELUIDEN TOIMIALA / LAUTAKUNTA</b>			
Teknisten palvelujen toimialajohtaja	1	1	1
Kunnossapitoinsinööri	1	1	1
Maanrakennusmestari	0,2		
Palvelusihteeri/rakennusvalvonta	1	1	1
Rakennustarkastaja	1	1	1
Palvelusihteeri / tekniset palvelut	1	1	1
Maanmittausinsinööri	1	1	1
Tuntipalkkaiset työntekijät	6	6	6
Laitoshenkilö, vesihuoltolaitos	1	1	1
Laitoshenkilö, kaukolämpölaitos	1	1	1
Laitoshenkilö, maakaasulaitos/kiinteistöt	1	1	1
Laitosmies (siirtynyt hyvinvointipalveluista 2021)			1
Tuntipalkkasiin	0,5	0,5	0,5
Liikuntapaikkojenhoitajat	2	2	2
Työllistetyt, pienteollisuustalon kiint.huolto	0,83	0,83	0,83
Työllistetyt, liikuntapaikat	1	1	1
<b>Teknisten palveluiden lautakunta yhteensä</b>	<b>19,53</b>	<b>19,33</b>	<b>20,33</b>
<b>Koko kunta yhteensä</b>	<b>159,7</b>	<b>158,8</b>	<b>157,80</b>

**5 TALOUSARVIO****5.1 Tuloslaskelma 2020–2022**

	TP 2020	TA 2021	TA 2022	Muutos % TA2021/2022
<b>Toimintatuotot</b>				
Myyntituotot	2 447 734,24	2 473 880	2 551 000	3,1
Maksutuotot	341 335,63	339 200	289 500	-14,7
Tuet ja avustukset	274 934,27	252 810	286 050	13,1
Muut toimintatuotot	1 771 079,36	1 840 890	1 838 200	-0,1
<b>Toimintatuotot yhteensä</b>	<b>4 835 083,50</b>	<b>4 906 780</b>	<b>4 964 750</b>	1,2
<b>Toimintakulut</b>				
Henkilöstökulut				
Palkat ja palkkiot	-6 007 724,65	-6 543 210	-6 565 020	0,3
Henkilösivukulut				
Eläkekulut	-1 353 605,47	-1 444 100	-1 401 080	-3,0
Muut henkilösivukulut	-188 038,69	-245 990	-255 630	3,9
Henkilöstökulut yhteensä	-7 549 368,81	-8 233 300	-8 221 730	-0,1
Palvelujen ostot	-24 440 473,55	-25 813 050	-26 966 550	4,5
Aineet, tarvikkeet ja tavarat	-1 532 345,00	-1 844 540	-2 009 790	9,0
Avustukset	-1 499 055,80	-518 440	-400 180	-22,8
Muut toimintakulut	-554 720,77	-592 780	-634 210	7,0
<b>Toimintakulut yhteensä</b>	<b>-35 575 963,93</b>	<b>-37 002 110</b>	<b>-38 232 460</b>	3,3
<b>Toimintakate</b>	<b>-30 740 880,43</b>	<b>-32 095 330</b>	<b>-33 267 710</b>	3,7
Verotulot	21 417 019,79	22 000 000	22 000 000	0,0
Valtionosuudet	13 341 757,00	11 930 000	12 000 000	0,6
Verorahoitus yhteensä	34 758 776,79	33 930 000	34 000 000	0,2
Rahoitustuotot ja -kulut				
Korkotuotot	168,12	500	500	
Muut rahoitustuotot	8 344,74	14 000	14 000	
Korkokulut	-157 414,38	-162 000	-110 000	-32,1
Muut rahoituskulut	-3 820,55	-4 000	-2 700	-32,5
<b>Vuosikate</b>	<b>3 865 174,29</b>	<b>1 683 170</b>	<b>634 090</b>	-62,3
Poistot ja arvonalentumiset				
Suunnitelman mukaiset poistot	-1 862 855,37	-1 895 500	-1 945 000	2,6
Arvonalentumiset				
Satunnaiset erät				
Satunnaiset tuotot				
Satunnaiset kulut				
<b>Tilikauden tulos</b>	<b>2 002 318,92</b>	<b>-212 330</b>	<b>-1 310 910</b>	
Poistoeron lisäys (-) tai väh.(+)	113 173,59	110 880	108 640	
Varausten lisäys (-) tai väh.(+)				
<b>Tilikauden ylijäämä (alij.)</b>	<b>2 115 492,51</b>	<b>-101 450</b>	<b>-1 202 270</b>	
<b>Tavoitteet ja tunnusluvut</b>				
Toimintatuotot / Toimintamenot, %	13,6	13	13	
Vuosikate / Poistot, %	207,5	89	33	
Vuosikate, euro / asukas	785	344	132	
Kertynyt yli- / alijäämä 1 000 €	10 613	11 627	9 599	
Kertynyt ylijäämä /asukas	2 156	2 374	2 002	
Asukasmäärä vuoden lopussa	4 922	4 897	4 794	



**5.2 Rahoituslaskelma 2019–2022**

	TP 2019	TP 2020	TA 2021	TA 2022
<b>TOIMINNAN RAHAVIRTA</b>				
Vuosikate	2 813 473,14	3 865 174,29	1 683 170	634 090
Satunnaiset erät				
Tulorahoituksen korjauserät	413 484,79	1 108 898,75	-94 000	-114 000
	3 226 957,93	4 974 073,04	1 589 170	520 090
<b>INVESTOINTIEN RAHAVIRTA</b>				
Investointimenot	-1 496 138,08	-971 196,91	-1 334 000	-2 293 000
Rahoitusosuudet investointimenoihin	70 000,00	20 000,00		
Pysyvien vastaavien hyödykkeiden luovutustulot	143 624,38	7 476,00	100 000	120 000
	-1 282 513,70	-943 720,91	-1 234 000	-2 173 000
<b>Toiminnan ja investointien rahavirta</b>	<b>1 944 444,23</b>	<b>4 030 352,13</b>	<b>355 170</b>	<b>-1 652 910</b>
<b>RAHOITUKSEN RAHAVIRTA</b>				
Antolainauksen muutokset				
Antolainasaamisten lisäykset (-)				
Antolainasaamisten vähennykset (+)				
Lainakannan muutokset				
Pitkäaikaisten lainojen lisäys (+)				720 000
Pitkäaikaisten lainojen vähennys (-)	-1 137 131,64	-1 673 973,93	-957 600	-608 700
Lyhytaikaisten lainojen muutos (+/-)	-1 137 131,64	-1 673 973,93	-957 600	111 300
Oman pääoman muutokset (+/-)				
Muut maksuvalmiuden muutokset	-796 127,07	269 182,06	-20 000	
<b>Vaikutus maksuvalmiuteen</b>	<b>11 185,52</b>	<b>2 625 560,26</b>	<b>-622 430</b>	<b>-1 541 610</b>
Rahavarat 31.12.	4 154 264,54	6 779 824,80	3 630 570	2 088 960
Rahavarat 01.01.	4 143 079,02	4 154 264,54	4 253 000	3 630 570
Toiminnan ja investointien rahavirran kertymä	-8 621	-3 725	-7 744	-1 735
Lainan hoitokate	1,3	2,2	1,6	1,04
Kassan riittävyys, pv	41	64	33	19
Sitova valtuustoon nähden				

## 5.3 Maakaasulaitoksen tuloslaskelma 2020–2022

	TP 2020	TA 2021	TA 2022	Muutos % ta 2021/2022
Liikevaihto	801 525,82	951 000	1 071 000	12,6
Liiketoiminnan muut tuotot				
Tuet ja avustukset kunnalta				
<b>Tuotot yhteensä</b>	<b>801 525,82</b>	<b>951 000</b>	<b>1 071 000</b>	12,6
Materiaalit ja palvelut				
Aineet tarvikkeet ja tavarat	-383 626,19	-466 000	-608 600	30,6
Palvelujen ostot	-15 858,22	-15 000	-13 500	-10,0
<b>Materiaalit ja palvelut yhteensä</b>	<b>-399 484,41</b>	<b>-481 000</b>	<b>-622 100</b>	29,3
Henkilöstökulut				
Palkat ja palkkiot	-42 424,79	-47 000	-48 000	2,1
Eläkekulut	-7 150,62	-7 990	-9 990	25,0
Muut henkilösivukulut	-1 358,28	-1 790		-100,0
<b>Henkilöstökulut yhteensä</b>	<b>-50 933,69</b>	<b>-56 780</b>	<b>-57 990</b>	2,1
<b>Poistot ja arvonalentumiset</b>				
Suunnitelman mukaiset poistot	-24 636,54	-12 360	-18 018	45,8
Liiketoiminnan muut kulut	-311 466,52	-348 830	-388 500	11,4
<b>Liikelylijäämä (alijäämä)</b>	<b>15 004,66</b>	<b>52 030</b>	<b>-15 608</b>	-130,0
Rahoitustuotot ja -kulut				
Korkotuotot				
Rahoitusavustus kunnalta				
Muut rahoitustuotot				
Kunnalle maksetut korkokulut				
Muulle maksetut korkokulut				
Korvaus peruspääomasta kunnalle (si:	-137,38	-190	-230	
Muut rahoituskulut				
<b>Ylijäämä (alijäämä) ennen satunn.</b>	<b>14 867,28</b>	<b>51 840</b>	<b>-15 838</b>	
Satunnaiset tuotot ja kulut				
Satunnaiset tuotot				
Satunnaiset kulut				
<b>Tilikauden ylijäämä (- alijäämä)</b>	<b>14 867,28</b>	<b>51 840</b>	<b>-15 838</b>	

**5.4 Maakaasulaitoksen rahoituslaskelma 2020–2022**

	TP 2020	TA 2021	TA 2022
<b>Maakaasulaitoksen varsinaisen toiminnan ja investointien nettokassavirta</b>			
Tulorahoitus			
Liikelijäämä / alijäämä	15 004,66	52 030	-15 608
Poistot	24 636,54	12 360	18 018
Rahoitustuotot ja -kulut	-137,38	-190	-230
Satunnaiset erät			
Muut rahoituksen korjauserät			
	39 503,82	64 200	2 180
Investoinnit			
Käyttöomaisuusinvestoinnit	-6 650,00	-6 000	-10 000
Rahoitusosuudet investointeihin			
Käyttöomaisuuden myyntitulot			
Varsinaisen toiminnan ja investointien nettokassavirta	32 853,82	58 200	-7 820
<b>Tulorahoitus ja investoinnit, netto</b>	<b>32 853,82</b>	<b>58 200</b>	<b>-7 820</b>
Lainakannan muutokset			
Pitkäaikaisten lainojen lisäys			
Pitkäaikaisten lainojen vähennys			
Oman pääoman muutokset			
Peruspääoman muutos			
Liittymismaksujen muutos			
Muut maksuvalmiuden muutokset			
Lyhytaikaisten saamisten lis(-) väh(+)	-83 263,89		
Korottomien pitkä- ja lyh.aik.velkojen lis(+)-väh(-)	50 410,07		
<b>Rahoitustoiminta netto</b>	<b>-32 853,82</b>	<b>58 200</b>	<b>-7 820</b>
<b>Ero</b>	<b>0,00</b>		

**5.5 Vesilaitoksen tuloslaskelma 2020–2022**

	TP 2020	TA 2021	TA 2022	Muutos %
Liikevaihto	620 802,19	622 690	624 540	0,3
Liiketoiminnan muut tuotot				
Tuet ja avustukset kunnalta				
<b>Tuotot yhteensä</b>	<b>620 802,19</b>	<b>622 690</b>	<b>624 540</b>	0,3
Materiaalit ja palvelut				
Aineet tarvikkeet ja tavarat	-63 354,04	-66 200	-71 200	7,6
Palvelujen ostot	-112 686,65	-165 800	-178 100	7,4
<b>Materiaalit ja palvelut yhteensä</b>	<b>-176 040,69</b>	<b>-232 000</b>	<b>-249 300</b>	7,5
Henkilöstökulut				
Palkat ja palkkiot	-100 366,79	-89 000	-91 000	2,2
Eläkekulut	-20 507,61	-18 710	-18 500	-1,1
Muut henkilösivukulut	-3 233,08	-3 380	-3 600	6,5
<b>Henkilöstökulut yhteensä</b>	<b>-124 107,48</b>	<b>-111 090</b>	<b>-113 100</b>	1,8
<b>Poistot ja arvonalentumiset</b>				
Suunnitelman mukaiset poistot	-231 509,33	-241 280	-300 640	24,6
Liiketoiminnan muut kulut	-14 630,17	-17 210	-10 240	-40,5
<b>Liikelylijäämä (alijäämä)</b>	<b>74 514,52</b>	<b>21 110</b>	<b>-48 740</b>	-330,9
Rahoitustuotot ja -kulut				
Korkotuotot				
Rahoitusavustus kunnalta				
Muut rahoitustuotot				
Kunnalle maksetut korkokulut				
Muille maksetut korkokulut				
Korvaus peruspääomasta kunnalle (sis.)	-5 946,54	-5 900	-1 690	-71,4
Muut rahoituskulut				
<b>Ylijäämä (alijäämä) ennen satunn. eriä</b>	<b>68 567,98</b>	<b>15 210</b>	<b>-50 430</b>	-431,6
Satunnaiset tuotot ja kulut				
Satunnaiset tuotot				
Satunnaiset kulut				
<b>Tilikauden ylijäämä (- alijäämä)</b>	<b>68 567,98</b>	<b>15 210</b>	<b>-50 430</b>	-431,6

**5.6 Vesilaitoksen rahoituslaskelma 2020–2022**

	TP 2020	TA 2021	TA 2022
<b>Vesilaitoksen varsinaisen toiminnan ja investointien nettokassavirta</b>			
Tulorahoitus			
Liikelylijäämä / alijäämä	74 514,52	21 110	-48 740
Poistot	231 509,33	241 280	300 640
Rahoitustuotot ja -kulut	-5 946,54	-5 900	-1 690
Satunnaiset erät			
Muut rahoituksen korjaukset	300 077,31	256 490	250 210
Investoinnit			
Käyttöomaisuusinvestoinnit	-178 373,37	-605 000	-1 091 000
Rahoitusosuudet investointeihin			
Käyttöomaisuuden myyntitulot			
Varsinaisen toiminnan ja investointien nettokassavirta	-178 373,37	-605 000	-1 091 000
<b>Tulorahoitus ja investoinnit netto</b>	<b>121 703,94</b>	<b>-348 510,00</b>	<b>-840 790,00</b>
Lainakannan muutokset			
Pitkäaikaisten lainojen lisäys			<b>720 000</b>
Pitkäaikaisten lainojen vähennys			
Lyhytaikaistenlainojen lisäys			
Oman pääoman muutokset			
Peruspääoman muutos	7 733,96		
Edell.tilik.yli-/alijäämä/vah.liit.maksujen lisäys			
Muut maksuvalmiuden muutokset			
Lyhytaikaisten saamisten lis(-) väh(+)	-205 065,26		
Korottomien pitkä- ja lyh.aik.velkojen lis(+)-väh(-)	75 627,36		
<b>Rahoitustoiminta netto</b>	<b>-121 703,94</b>	<b>-348 510</b>	<b>-120 790</b>
Ero	0,00		
Peruspääoma 1.1.2020	1 686 436,15		
Peruspääoma 31.12.2020	1 694 170,41		
Peruspääoman muutos	-7 733,96		

**5.7 Kaukolämpölaite, valtuustotaso 2020–2022**

	TP 2020	TA 2021	TA 2022
Liikevaihto	634 724,42	804 000	814 000
Liiketoiminnan muut tuotot			
Tuet ja avustukset kunnalta			
<b>Tuotot yhteensä</b>			
Materiaalit ja palvelut			
Aineet tarvikkeet ja tavarat	-10 591,90	-12 500	-12 500
Palvelujen ostot	-573 663,80	-626 600	-648 750
<b>Materiaalit ja palvelut yhteensä</b>	<b>-584 255,70</b>	<b>-639 100</b>	<b>-661 250</b>
Henkilöstökulut			
Palkat ja palkkiot	-39 262,06	-38 000	-39 000
Eläkekulut	-7 439,81	-7 050	-7 090
Muut henkilösivukulut	-1 277,31	-1 440	-1 530
<b>Henkilöstökulut yhteensä</b>	<b>-47 979,18</b>	<b>-46 490</b>	<b>-47 620</b>
<b>Poistot ja arvonalentumiset</b>			
Suunnitelman mukaiset poistot	-33 890,72	-23 360	-35 766
Liiketoiminnan muut kulut	-76,70	-14 560	-7 660
<b>Liikelylijäämä (alijäämä)</b>	<b>-31 477,88</b>	<b>80 490</b>	<b>61 704</b>
Rahoitustuotot ja -kulut			
Korkotuotot			
Rahoitusavustus kunnalta			
Muut rahoitustuotot			
Kunnalle maksetut korkokulut			
Muille maksetut korkokulut			
Korvaus peruspääomasta kunnalle (sis.)			
Muut rahoituskulut			
<b>Ylijäämä (alijäämä) ennen satunn. eriä</b>	<b>-31 477,88</b>	<b>80 490</b>	<b>61 704</b>
Satunnaiset tuotot ja kulut			
Satunnaiset tuotot			
Satunnaiset kulut			
<b>Tilikauden ylijäämä (- alijäämä)</b>	<b>-31 477,88</b>	<b>80 490</b>	<b>61 704</b>

## 5.8 Talousarvion määrärahojen ja tuloarvioiden yhteenveto, sitovuustasot

TALOUSARVION MÄÄRÄRAHOJEN JA TULOARVIoidEN YHTEENVETO 2022			
sis.+ulk.			
	Sitovuus	Määrärahat	Tuloarviot
<b>KÄYTTÖTALOUSOSA</b>			
100	Hallinto	3 031 670	1 477 120
200	Elinkeinoelämän kehittäminen	N	343 380
250	E-K sosiaali- ja terveystoimi	N	22 560 000
400	Muut hyvinvointipalvelut	N	1 941 370
420	Varhaiskasvatus	N	2 314 500
450	Perusopetus ja laajennettu oppivelvollisuus	N	5 371 020
500	Teknisten palvel. Hallinto ja sis.palv.	N	853 440
520	Kiinteistö ja yhdyskuntapalvelut	N	2 421 380
<b>TULOSLASKELMAOSA</b>			
	Verotulot	B	20 000 000
	Valtionosuudet	B	12 000 000
	Korkotulot	B	500
	Muut rahoitusosat	B	
	Korkomenot	B	110 000
	Muut rahoitusmenot	B	2 700
	Satunnaiset erät	B	
<b>INVESTOINTIOSA</b>			
Kunnan hallitus (kv)			
	Rakennelmat	N	80 000
Hyvinvointi palvelujen lautakunta			
	Koulujen ja päiväkotien ulkoalueet	N	80 000
Teknisten palvelujen lautakunta (kv)			
	Talonrakennus	N	223 000
	Liikenneväylät	N	553 000
	Muu julkinen käyttöomaisuus	N	197 000
	Muu liike- ja palvelutoiminta	N	10 000
<b>RAHOITUSOSA</b>			
Lainakannan muutokset			
	Pitkäaikaisesten lainojen lyhennys		608 700
	Vaikutusmaksuvalmiuteen		3 483 330
<b>TALOUSARVION LOPPUSUMMA</b>		41 725 780	41 725 780

## 5.9 Taloussuunnitelma, käyttötalousosa, valtuustotaso

		Tp 2020	Ta 2021	Ta 2022	%
<b>100</b>	<b>HALLINTO</b>				
	<b>TOIMINTATUOTOT</b>				
*	Liiketoiminnan myyntituotot	220 774	277 100	279 450	0,8
*	Korvaukset valtiolta	40	0	0	
*	Korvaukset kunnilta ja kyltä	1 338	5 000	2 000	-60,0
*	Maksutuotot		2 000		-100,0
*	Tuet ja avustukset	27 412	99 200	94 100	-5,1
*	Muut toimintatuotot	159 099	105 900	124 700	17,8
***	<b>TOIMINTATUOTOT (ulkoiset)</b>	<b>408 664</b>	<b>489 200</b>	<b>500 250</b>	<b>2,3</b>
	<b>TOIMINTAKULUT</b>				
*	Palkat ja palkkiot	-608 374	-785 700	-828 050	5,4
*	Henkilöstökorvaukset	12 279	2 000	1 500	-25,0
*	Henkilösivukulut	-104 039	-293 410	-292 560	-0,3
*	Asiakaspalvelujen ostot	-602 148	-716 500	-717 250	0,1
*	Muiden palvelujen ostot	-733 315	-816 990	-932 090	14,1
*	Ostot tilikauden aikana	-67 925	-61 030	-51 920	-14,9
*	Avustukset	-11 496	-16 000	-14 460	-9,6
*	Vuokramenot	-93 963	-108 730	-101 160	-7,0
*	Muut toimintakulut	-11 955	-13 400	-13 080	-2,4
***	<b>TOIMINTAKULUT (ulkoiset)</b>	<b>-2 220 936</b>	<b>-2 809 760</b>	<b>-2 949 070</b>	<b>5,0</b>
****	<b>TOIMINTAKATE (ulkoinen)</b>	<b>-1 812 272</b>	<b>-2 320 560</b>	<b>-2 448 820</b>	<b>5,5</b>
***	TOIMINTATUOTOT (sisäiset)	886 218	935 810	976 870	4,4
***	TOIMINTAKULUT (sisäiset)	-91 313	-92 430	-82 600	-10,6
****	TOIMINTAKATE (sisäiset)	794 905	843 380	894 270	6,0
*****	<b>TOIMINTAKATE YHTEENSÄ</b>	<b>-1 017 367</b>	<b>-1 477 180</b>	<b>-1 554 550</b>	<b>5,2</b>
*	Poistot	-4 196	-1 120	-8 000	614,3
*****	<b>KATE YHTEENSÄ</b>	<b>-1 021 564</b>	<b>-1 478 300</b>	<b>-1 562 550</b>	<b>5,7</b>

**Palvelusuunnitelma**

Hallintopalvelujen tulosalue tuottaa ja kehittää kunnan muille toimialoille yleis-, talous-, henkilöstö- ja tietohallinnon palveluja sekä huolehtii kunnan suoraan omistamien asuntojen vuokrauksesta.

Hallinto-osasto huolehtii yleisten vaalien järjestelyistä kunnassa. Aluevaalit järjestetään tammikuussa 2022.



Hallintopalvelut luovat omalta osaltaan edellytykset valtuuston ja kunnanhallituksen sekä kunnan eri toimialojen ja toimielinten tuloksekkaalle toiminnalle. Tulosalueelle kuuluvista tehtävistä huolehditaan taloudellisesti ja tehokkaasti asetetuissa määrärajoissa noudattaen annettuja säännöksiä, määräyksiä ja päätöksiä.

### **Toiminnassa ja taloudessa tapahtuvat muutokset**

Hallintopalvelujen tulosalueella hoidetaan valtuuston ja kunnanhallituksen, vanhusneuvoston ja yhteistoimintatoimikunnan kokousasioiden kokoaminen ja valmistelu sekä päätösten täytäntöönpano. Tarkastuslautakunnan toiminnan kustannuksiin varataan määrärahat hallintopalvelujen tulosalueelle. Aluevaaleja varten varataan myös määräraha. Kunnanhallitus kokoontuu keskimäärin joka toinen viikko kesäajan taukoa lukuun ottamatta ja kunnanvaltuusto noin 5–7 kertaa vuodessa. Vuonna 2022 järjestetään arviolta kuusi valtuuston kokousta.

Yleishallinnon tehtäviin kuuluvat lisäksi asianhallinnan järjestäminen, joka käsittää asiakirjahallinnan, asiankäsittelyn ja arkistoinnin.

Taloushallinnollisia tehtäviä ovat kunnan laskentatoimen, laskutuksen ja ostolaskujen sekä maksuliikenteen hoitaminen. Laskentatoimeen kuuluvat kirjanpito, raportointi ja erilaisten laskelmien tuottaminen taloussuunnittelua, tilinpäätöstä ja talouden seuranta varten sekä päätöksenteon tueksi. Kunnan kassavarojen riittävydestä huolehtiminen, saatavien hallinta ja rahaliikenne ovat myös osa taloushallinnon tehtäväkenttää. Palkanlaskennan palvelut ostetaan Meidän IT ja talous Oy:ltä.

Henkilöstöhallinnon tehtäviä ovat palvelussuhdeasiat, työhyvinvointi- ja työsuojeluasiat sekä yhteistyö työterveyshuollon kanssa, yhteistoiminta palkansaajajärjestöjen kanssa, henkilöstövoimavarojen seuranta ja henkilöstösuunnittelu. Loppuvuodesta 2022 toteutetaan henkilöstön työhyvinvointikysely, josta saadaan työkyky- ja työhyvinvointi-indeksien arvot. Niiden avulla kehitetään henkilöstön työolosuhteita ja työssä jaksamista.

Tietohallinnon tehtävät käsittävät tietohallinnon ja sähköisten palvelujen kehittämisen. Tietohallinnon kautta turvataan työntekijöille, toimialojen asiakkaille sekä kunnanhallitukselle asianmukaiset ja toimivat tietotekniset työskentelyvälineet ja sähköiset palvelut. Kunnan sisäistä tiedon saatavuutta kehitetään laitteesta tai paikasta riippumattomaksi Sharepointin ja Teamsin käytön tehostamisella. Tietohallinnossa huolehditaan myös sähköisten palveluiden kehittämisestä ja käyttöönotosta kunnan asukkaiden tarpeisiin. Tietotekniikkapalvelut ostetaan Meidän IT ja talous Oy:ltä.

Asuntotoimisto huolehtii kunnan vuokra-asuntojen asukasvalinnoista ja kunnan asumiskiinteistöjen isännöinnistä. Keskeisenä tavoitteena on vuokra-asuntojen käyttöasteen pitäminen korkealla, mikä edellyttää vuokrauskohteiden kunnon ylläpitämistä.

Hallinnon tulosalueelle kuuluvia muita palvelutehtäviä ovat työllisyyden hoitamiseen liittyvät työllistämis-, projekti- ja yhteistyötehtävät, kunnan yleinen tiedottaminen, kunnanviraston asiakaspalvelu, vakuutusten hoitaminen, yhteishankinnat ja sopimushallinta sekä valmiussuunnittelu. Vuonna 2022 panostetaan kunnan viestintään palkkaamalla määräaikainen viestintä- ja markkinointikoordinaattori, joka vastaa kunnan asukasmarkkinoinnista, vuoden 2022 juhluvuoden tapahtumisen koordinoinnista. Vuosi 2022 on kunnan 450 vuotisjuhlavuosi. Juhlavuoden toteuttamiseen on myös varattu oma erillinen määräraha. Virkamiestason yhteistyö eri sidos- ja työryhmissä, valio- ja toimikunnissa on tärkeässä osassa hallinnon toiminnassa.

Hallinnon tulosalueen määrärahat sisältävät myös pelastustoimen, kaavoituksen, maa- ja metsätilojen sekä seudullisen ympäristötoimen määrärahat. Pelastustoimi on järjestetty isäntäkuntamallilla. Kuntien yhteinen pelastuslautakunta toimii Lappeenrannan kaupungin organisaatiossa. Kunnan ympäristöterveydenhuolto, ympäristönsuojelu ja eläinlääkintähuolto hoidetaan sopimuksella yhdessä Imatran kaupungin sekä Parikkalan ja Rautjärven kuntien kanssa Imatran seudun ympäristötoimessa. Imatran seudun eteläisen päästä eläinlääkintähuollon vastaanotto toimii Ruokolahdella.

Kunnanvaltuusto hyväksyy Ruokolahden uuden kuntastrategian 14.12.2021. Strategian toimeenpanoon varataan erillinen strategiaraha.

### Toiminnalliset tavoitteet 2022

Tavoite	Toimenpiteet	Mittari	Tavoitetaso
IT työtapojen modernisointi	Viestinnän, tiedon jakamisen ja tiedostojen käsittelyn modernisointi	Teamsin käytön tehostaminen, Teams-pelikirjan luominen, kunnan sisäinen viestintä TEAMSin kautta, tiedostot Sharepointiin. Mobiililaitteiden laitehallinnan käyttöönotto.	Vuoden 2022 loppuun mennessä

Muut toiminnalle asetettavat tavoitteet:

Tavoite	Toimenpiteet	Mittari	Tavoitetaso
Henkilöstön työkyvyn ja työhyvinvoinnin ylläpitäminen	Työhyvinvointikysely koko henkilöstölle	Työkyky- ja työhyvinvointi-indeksi	Työkyky- ja työhyvinvointi-indeksien arvo 8
Metsänhoitopalvelujen hankinnat	Kilpailutus valmistu helmikuussa ja valmis huhtikuussa	Kilpailutuksen onnistuminen	Tarpeita vastaavat toimittajat löytyvät.

### Toiminnan painopisteet 2023–2024

Suunnitelmakaudella tärkeää on edelleen talouden tasapainon säilyttäminen. Vuosikatteen pitäminen tulevina vuosina, sillä tasolla, että kouluinvestoinnista koituvat poisot voidaan kattaa, on kriittinen tehtävä.

Kunnan henkilöstön ikärakenteen vuoksi työn kuormittavuuden hallinta ja hyvien työolosuhteiden turvaaminen on tärkeää työurien jatkumiseksi. Suunnitelmakaudella tapahtuvaan eläköitymiseen on varauduttava siten, että henkilöstöresurssien riittävyyteen, osaamisen hallintaan ja hiljaisen tiedon siirtoon kiinnitetään ajoissa huomiota.

	Tp 2020	Ta 2021	Ta 2022	%
<b>200 ELINKEINOELÄMÄN KEHITTÄMINEN</b>				
<b>TOIMINTATUOTOT</b>				
* Tuet ja avustukset	2 687	0	0	
*** <b>TOIMINTATUOTOT (ulkoiset)</b>	2 687	0	0	
<b>TOIMINTAKULUT</b>				
* Palkat ja palkkiot	-52 413	-50 500	-38 920	-29,8
* Henkilöstökorvaukset	3 581	0	0	
* Henkilösivukulut	-10 589	-10 510	-8 090	-29,9
* Asiakaspalvelujen ostot	-77 969	-107 850	-112 500	4,1
* Muiden palvelujen ostot	-49 102	-17 200	-82 880	79,2
* Ostot tilikauden aikana	-4 155	-300	-4 610	93,5
* Avustukset	-59 642	-71 800	-83 720	14,2
* Vuokramenot	-7 908	-9 000	-8 420	-6,9
*** <b>TOIMINTAKULUT (ulkoiset)</b>	-258 198	-267 160	-339 140	21,2
**** <b>TOIMINTAKATE (ulkoinen)</b>	-255 511	-267 160	-339 140	21,2
*** <b>TOIMINTATUOTOT (sisäiset)</b>	21 600	17 800		
*** <b>TOIMINTAKULUT (sisäiset)</b>	-3 924	-1 400	-4 240	67,0
**** <b>TOIMINTAKATE (sisäiset)</b>	17 676	16 400	-4 240	486,8
***** <b>TOIMINTAKATE YHTEENSÄ</b>	-237 835	-250 760	-343 380	27,0
***** <b>KATE YHTEENSÄ</b>	-237 835	-250 760	-343 380	27,0

### Palvelusuunnitelma

Kunnan tehtävänä on luoda puitteita elinkeinoelämän kehittämiseksi. Varsinaisesta yritysten kehittämistyöstä vastaavat yritykset itsenäisesti tai yhdessä alan asiantuntijaorganisaatioiden kanssa. Kunnan kannalta on merkityksellistä sujuva yhteistyö yrittäjien, kunnan johdon, elinkeinosihteerin ja Kehy:n kesken.

### Toiminnassa ja taloudessa tapahtuvat muutokset

Ruokolahden kunnan sopimus Imatran Seudun Kehitysyhtiö Oy:n kanssa perustuu siihen, että Kehitysyhtiö kantaa päävastuun yritystoimintaan liittyvästä, aloittaville ja jo toimiville yrityksille suunnattavasta perusneuvonnasta sekä vastaa alueellisesti ja seudullisesti merkittävien elinkeinoelämää edistävien hankkeiden suunnittelusta ja toteutuksesta. Kunta ostaa elinkeinojen kehittämisspalvelut Imatran Seudun Kehitysyhtiö Oy:ltä (Kehy), ja tähän on varattu määrärahoja 60 000 euroa. Kunnan aiemmin osaikaisena palkkaaman elinkeinosihteerin tehtävä muutetaan kokoaikaiseksi.

Maaseutuhallinnon viranomaistehtäviä hoitaa Etelä-Karjalan maaseututoimi, jonka isäntäkuntana on toiminut Lappeenrannan kaupunki.

Elinkeinoelämän kehittämisessä monipuolinen, määrältään ja laadultaan riittävä tontti-  
tarjonta erityyppisiin rakentamistarpeisiin sekä joustava ja yritystoiminnan tarpeet ym-  
märtävä kaavoituspolitiikka on olennaista.

Tulosalueen muut määrärahat jakaantuvat seuraavasti:

- kylätoiminta-avustukset 24 000 euroa
- Lappeenranta–Imatra -kaupunkiseutuyhteistyö 8 000 euroa
- Leader-maksuosuus 22 800 euroa

### **Toiminnan painopisteet 2023–2024**

Kunta osallistuu tarkoituksenmukaiseen seutu- ja maakunnalliseen yhteistyöhön. Mat-  
kailussa Saimaan alueen vetovoimaan panostetaan ja matkailua kehitetään. Erityi-  
sesti panostetaan kuntamarkkinointiin.

		Tp 2020	Ta 2021	Ta 2022	%
250	<b>E-K SOSIAALI- JA TERVEYSPIIRI</b>				
	<b>TOIMINTATUOTOT</b>				
	<b>TOIMINTAKULUT</b>				
*	Asiakaspalvelujen ostot	-22 070 004	-21 673 000	-22 560 000	3,9
***	<b>TOIMINTAKULUT (ulkoiset)</b>	-22 070 004	-21 673 000	-22 560 000	3,9
****	<b>TOIMINTAKATE (ulkoinen)</b>	-22 070 004	-21 673 000	-22 560 000	3,9
*****	<b>TOIMINTAKATE YHTEENSÄ</b>	-20 708 377	-21 673 000	-22 560 000	3,9
*****	<b>KATE YHTEENSÄ</b>	-20 708 377	-21 673 000	-22 560 000	3,9

### Toimintasuunnitelma

Etelä-Karjalan sosiaali- ja terveystyöryhmä (Eksote) tuottaa kunnan sosiaali- ja terveyspalvelut.

### Toiminnassa ja taloudessa tapahtuvat muutokset

Eksoten maksuosuuteen on varattu 22,6 miljoonaa euroa, joka vastaa kuntayhtymän valtuuston 28.10.2021 hyväksymää kustannustasoa. Reaalisissa kustannuksissa on huomattava nousu vuoteen 2021 nähden.

Eksoten laskutus perustuu perussopimuksen mukaisesti jäsenkunnalle määriteltyyn maksuosuusprosenttiin, joka määräytyy kahden edellisen vuoden todellisen ja laskennallisten kustannusten mukaisesti. Vuoden 2022 maksuosuus pohjautuu vuosien 2019 ja 2020 toteutuneisiin kustannuksiin.

Tavoite	Toimenpiteet	Mittari	Tavoitetaso
Valmistautuminen hyvinvointialueiden aloittamiseen, erityisesti tukipalvelujen osalta.	Yhteiset päätökset ja linjaukset tukipalvelujen osalta.	Ratkaisut tehty Ruokolahden osalta viimeistään syyskuussa 2022.	Päätökset tehty

### Toiminnan painopisteet 2022

Yhteistyön valmistelu aloittavan hyvinvointialueen kanssa.

		Tp 2020	Ta 2021	Ta 2022	%
<b>400</b>	<b>Muut hyvinvointipalvelut</b>				
	<b>TOIMINTATUOTOT</b>				
*	Liiketoiminnan myyntituotot	3 262	26 710	26 550	-0,6
*	Korvaukset kunnilta ja kyltä	401 263	464 530	504 900	8,7
*	Maksutuotot	40 668	108 700	107 700	-0,9
*	Tuet ja avustukset	70 113	36 910	34 950	-5,3
*	Muut toimintatuotot	3 909	1 000	1 800	80,0
***	<b>TOIMINTATUOTOT (ulkoiset)</b>	519 215	637 850	675 900	6,0
	<b>TOIMINTAKULUT</b>				
*	Palkat ja palkkiot	-1 087 313	-1 254 430	-1 259 920	0,4
*	Henkilöstökorvaukset	16 797	8 000	4 000	-50,0
*	Henkilösivukulut	-218 099	-335 240	-327 730	-2,2
*	Asiakaspalvelujen ostot	-6 756	-15 000	-15 000	0,0
*	Muiden palvelujen ostot	-53 769	-120 740	-136 760	13,3
*	Ostot tilikauden aikana	-326 234	-464 760	-482 360	3,8
*	Avustukset	-23 400	-31 000	-31 000	0,0
*	Vuokramenot	-1 167	-300	-300	0,0
*	Muut toimintakulut	-1 008	-650	-650	0,0
***	<b>TOIMINTAKULUT (ulkoiset)</b>	-1 700 949	-2 214 120	-2 249 720	1,6
****	<b>TOIMINTAKATE (ulkoinen)</b>	-1 181 734	-1 576 270	-1 573 820	-0,2
***	<b>TOIMINTATUOTOT (sisäiset)</b>	814 356	1 153 087	1 265 470	9,7
***	<b>TOIMINTAKULUT (sisäiset)</b>	-459 844	-648 561	-716 270	10,4
****	<b>TOIMINTAKATE (sisäiset)</b>	354 512	504 526	549 200	8,9
*****	<b>TOIMINTAKATE YHTEENSÄ</b>	-827 222	-1 071 744	-1 024 620	-4,4
*	Poistot	-4 946	-38 870	-27 313	-29,7
*****	<b>KATE YHTEENSÄ</b>	-832 168	-1 110 614	-1 051 933	-5,3

### Palvelusuunnitelma

Hyvinvointipalvelujen hallinto vastaa hyvinvointipalvelujen toiminnan järjestämisestä, kehittämisestä sekä toimintaedellytysten ylläpidosta ja niihin liittyvien hallintopalvelujen hoitamisesta. Lisäksi toimialalle kuuluu joukkoliikenteen koordinointi, suunnittelu ja järjestäminen Ruokolahden kunnassa.

Kansalaisopiston tarkoituksena on elinikäisen oppimisen periaatteen pohjalta tukea yksilöiden persoonallisuuden monipuolista kehittymistä ja kykyä toimia yhteisössä. (Laki vapaasta sivistystyöstä 632/1998, lakiin on tehty muutoksia vuosina 2001, 2005, 2009, 2010, 2013, 2015 ja 2016).

Kunnan tehtävänä on yleisen kirjaston toiminnan järjestäminen. Kunta voi järjestää yleisen kirjaston toiminnan itse taikka yhteistyössä toisten kuntien kanssa tai muulla

tavoin. Yleinen kirjasto toimii ja kehittää toimintaansa yhteistyössä muiden kirjastojen kanssa sekä tarpeen mukaan muiden palvelusektoreiden kanssa. Lisäksi kunnan tulee kuulla asukkaitaan yleisiä kirjastoja koskevissa asioissa. (Laki yleisistä kirjastoista 1492/2016).

Lain kuntien kulttuuritoiminnasta (166/2019) mukaan kunnan tehtävänä on edistää, tukea ja järjestää kulttuuritoimintaa kunnassa. Tällä tavoin edistetään myös asukkaiden hyvinvointi ja terveyttä, osallisuutta ja yhteisöllisyyttä sekä paikallista ja alueellista elinvoimaa. Kunnan tehtävänä on myös tarjota mahdollisuuksia kulttuurin ja taiteen eri muotojen ja alojen tavoitteelliseen taide- ja kulttuurikasvatukseen.

Kunta on mukana Etelä-Karjalan lastenkulttuurikeskus Metkun toiminnassa. Metkun verkostoa hallinnoi Lappeenrannan kaupunki, joka on Suomen lastenkulttuurikeskusten liitto ry:n perustajajäsen.

Kunnan liikuntapalvelujen tavoitteena on edistää kuntalaisten hyvinvointia ja terveyttä tukemalla liikuntaa ja muuta terveyttä edistävää fyysistä aktiivisuutta. Kunta järjestää liikuntapalveluja eri kohderyhmille, tukee kansalaistoimintaa mukaan lukien seuratoimintaa sekä rakentaa ja ylläpitää liikuntapaikkoja. (Liikuntalaki 390/2015)

Kunnan nuorisopalvelut noudattaa toiminnassaan Nuorisolakia (1285/2016). Ruokolahden nuorisovaltuusto Runnen toimintaa ja nuorten osallisuutta kehitetään toimivaksi osaksi kunnan päätöksentekoa.

Ruoka- ja puhtauspalvelut järjestää toimivat palvelut kuntastrategian mukaisesti. Ruokapalvelut hoidetaan kunnan omana toimintana mahdollisuuksien mukaan yhteistyössä Eksote:n kanssa.

### **Toiminnassa ja taloudessa tapahtuvat muutokset**

Hyvinvointipalveluiden nykytila arvioidaan ja luodaan tavoitteet tulevalle valtuustokaudelle vuoden 2022 aikana. Kansalaisopistossa sekä ruoka- ja puhtauspalveluissa on tulossa henkilömuutoksia eläköitymisestä johtuen. Henkilöstömäärä sopeutetaan palvelutarpeen mukaiseksi. Kulttuuritoimintaan varataan oma vastuutyöntekijä, noin 0,5 henkilötyövuoden resurssilla.

### **Toiminnan painopisteet ja tavoitteet**

Kansalaisopisto ja liikuntapalvelut tarjoavat monipuolisesti harrastusmahdollisuuksia eri-ikäisille kuntalaisille. Kunnan liikuntapalveluissa aloitti vuonna 2021 hyvinvointiluotsi, jonka työtehtäviin kuuluu mm. liikunta- ja vapaa-aikapalveluiden kehittäminen, yhdistys- ja järjestöyhteistyö. Liikuntapalvelut toteuttavat myös kunnan työntekijöille suunnattua työhyvinvointia tukevaa toimintaa. Liikunta ja hyvinvointipalvelujen organisointi tulee valmistella vastaamaan palvelutarvetta.

Taiteen perusopetuksen kuvataiteen perusopetuksen yleistä oppimäärää on mahdollista opiskella kuvataidekoulussa kansalaisopiston järjestämänä. Musiikin perusopetuksen yleistä oppimäärää on mahdollista opiskella Imatran musiikkiopiston järjestämänä ostopalvelusopimuksen mukaisesti. Tanssin opetusta Ruokolahdella tarjoaa Tanssistudio Jami.

Vapaa-ajan ja kulttuuritoiminnan harrastusmahdollisuuksia lisäävät kunnan alueella toimivat lukuisat aktiiviset yhdistykset. Hyvinvointipalveluiden kehittämissuunnitelman

osana valmistellaan perusteet kunnan ja yhdistysten yhteistyölle, mukaan lukien kunnan tilojen käyttö, niiden maksuperusteet sekä avustussäännöt.

Nuorisopalveluissa pyritään lisäämään uusien kävijöiden määrää nuorisotiloissa, kehittää koulunuorisotyötä sekä parantaa etsivän nuorisotyön yhteistyöverkon toimintaa. Nuorisotyöhön kuuluu myös nuorisovaltuusto Runnen toiminta. Nuorisovaltuusto on tärkeä paikallinen nuorten osallistamis- ja vaikuttamiskanava. Nuorisotyön keskeisimpiä työmuotoja ovat yhteisöllinen nuorisotyö ja kohdennettu nuorisotyö. Yhteisöllisen nuorisotyön työmenetelmiä ovat nuorten illat, varhaisnuorten illat, koulunuorisotyö sekä digitaalinen nuorisotyö. Kohdennetun nuorisotyön keskeisin työmenetelmä on etsivä nuorisotyö.

Kirjastopalveluissa kehitetään kirjastoa yhteisöllisenä matalan kynnyksen kohtaamispaikkana. Fyysisen aineiston lisäksi panostetaan e-aineistoihin, digitaalisia palveluja kehitetään ja niiden saavutettavuutta parannetaan. Kirjastolla tarjotaan digitukea sitä tarvitseville.

Ruoka- ja puhtauspalveluissa toteutetaan KOKOAVA-ruokakasvatushanke. Hankkeen avulla kehitetään koulun ja päiväkodin kokonaisvaltaista ruokakasvatusta jo olemassa olevia toimintamalleja hyödyntäen. Kasvisruoan kulutusta pyritään lisäämään opastamalla asiakkaita valitsemaan kasvisruokavaihtoehto ravitsemussuosituksen sekä kestävän kehityksen periaatteen mukaisesti. Ruoka- ja puhtauspalveluissa selvitetään tulevan uuden hyvinvointialueen mahdolliset vaikutukset palvelutuotantoon.

## **HYVINVOINNIN JA TERVEYDEN EDISTÄMINEN**

### **Palvelusuunnitelma**

Kuntalain mukaan kuntalaisten hyvinvoinnista ja terveydestä huolehtiminen on kunnan perustehtävä. Lisäksi terveydenhuoltolaissa määritellään laajasti kunnan tehtäviä kuntalaisten hyvinvoinnin ja terveyden edistämiseksi.

Hyvinvoinnin ja terveyden edistämisen tavoitteena on

- lisätä kuntalaisten hyvinvointia, terveyttä ja toimintakykyä
- ehkäistä sairauksia ja syrjäytymistä ja
- vahvistaa osallisuutta.

Hyvinvointia ja terveyttä edistetään kaikilla kunnan toimialoilla. Se parantaa kuntalaisten elämänlaatua, lisää työllisyyttä ja tuottavuutta sekä hillitsee sosiaalisten ongelmien ja eriarvoisuuden kasvua. Toimenpiteet tukevat strategisia tavoitteita. Toimenpiteitä seurataan ja niistä raportoidaan valtuustolle vuosittain. Lisäksi kerran valtuustokaudessa valmistellaan laajempi hyvinvointikertomus.

Päätöksenteossa ja ratkaisujen valmistelussa täytyy arvioida päätösten vaikutuksia väestön terveyteen ja sosiaaliseen hyvinvointiin.

Kunta edistää omalta osaltaan kuntalaisten hyvinvointia. Kunta tarjoaa mahdollisuuksia aktiiviseen ja hyvinvoivaan elämään turvallisessa ja viihtyisässä elinympäristössä. Kunnat huolehtivat puhtaasta ja terveellisestä asuinympäristöstä sekä monipuolisista harrastusmahdollisuuksista.



Hyvinvointi on olennaisella tavalla kytköksissä elinvoimaan. Hyvinvoivat kuntalaiset ovat myös elinvoimaisen kunnan edellytys. Kuntalaisten toimivat osallistumis- ja vaikuttamismahdollisuudet lisäävät hyvinvointia. Kuntalaiset huolehtivat omasta ja lähiyhteisönsä hyvinvoinnista ja terveydestä voimavarojensa puitteissa niin pitkään kuin mahdollista. Kunnan asukkaat ovat itse edistämässä hyvinvointia yhteisöissään.

Hyvinvoinnin ja terveyden edistäminen kunnassa vaatii yhteistyötä eri toimialojen välillä.

Yhteistyötä tehdään laajalti kunnan ja alueen muiden toimijoiden kanssa – kuten järjestöjen ja yhdistysten, seurakunnan, yritysten ja alueellisten toimijoiden kuten oppilaitosten, Eksoten sairaanhoitopiirin, osaamiskeskusten ja maakuntaliiton kanssa.

### Toiminnan painopisteet ja tavoitteet

Kunnan päätöksiä tehtäessä tehdään ennakoarviointia päätösten vaikutuksista kuntalaisten hyvinvointiin. Eri-ikäisiä kuntalaisia osallistetaan heitä koskevissa asioissa: kyselyjen kautta sekä erilaisissa työpajoissa ja vastaavissa tapaamisissa saadaan kuntalaisten tarpeita ja toiveita kartoitetuksi.

Kunnassa työskentelevän hyvinvointiluotsin työnkuvaan kuuluu mm. hyvinvoinnin ja terveyden edistäminen ja laaja-alainen yhteistyö yhdistysten yms. toimijoiden kanssa. Hyvinvointiluotsi huolehtii myös liikunta- ja hyvinvointipalveluiden kehittämisestä, viestinnästä ja tiedottamisesta.

Kunnassa tehdään monipuolista yhteistyötä Eksoten kanssa. Vuonna 2021 toimintansa aloittanut kynnyksen kohtaamispaikka Elvinkulma jatkaa toimintaansa. Elvinkulman kohderyhmänä ovat työikäiset ja ikäihmiset. Toimintaan sisältyy mm. avoimen ohjatun toiminnan tarjoaminen. Tämän kohtaamispaikan tunnettuuden lisääminen ja säännöllisesti toimintaan osallistuvien kuntalaisten määrän lisääminen ovat painopisteinä tulevalle vuodelle.

Vuonna 2022 laaditaan koko valtuustokauden kattava hyvinvointiohjelma. Ohjelma tehdään laajasti eri sidosryhmiä kanssa yhteistyössä. Ohjelmassa selvitetään hyvinvoinnin edistämisen nykytila, tarpeet, tavoitteet sekä toimenpiteet tavoitteiden saavuttamiseksi. Hyvinvointiohjelman laadintaan perustetaan sen työtä ohjaava laaja-alainen ohjausryhmä.

Tavoite / Tavoitetaso	Mittari	Arviointi
Kunnassa vietetään Leijonapäivää 20.5.2022. Leijonapäivä vakiintuu kunnan omaksi juhlapäiväksi.	Kunnan eri toimialat ja alueen muut toimijat (yhdistykset, seurakunta, yritykset jne.) osallistuvat Leijonapäivän suunnitteluun ja toteutukseen.	Monipuolinen Leijonapäivän ohjelma ja runsas osallistuminen päivän tapahtumiin.
Hyvinvointisuunnitelman laatiminen koko valtuustokaudeksi.	Suunnitelma valmis vuoden 2022 aikana.	Suunnitelman valmistuminen aikataulussa.

**Toiminnan painopisteet 2023–2024**

Kaikenikäisille kuntalaisille on tarjolla monipuolisesti hyvinvointia ja terveyttä edistäviä vapaa-ajanviettomahdollisuuksia ja harrastuksia. Yhteistyö hyvinvointialueen ja eri alan järjestöjen kanssa mahdollistaa laaja-alaisen hyvinvoinnin ja terveyden edistämistyön. Erilaisten hankeavustusten kautta on mahdollista saada lisäresurssia hyvinvoinnin ja terveyden edistämiseen.

<b>420</b>	<b>Varhaiskasvatus</b>				
	<b>TOIMINTATUOTOT</b>				
*	Korvaukset kunnilta ja ky:ltä	4 660	8 320	17 100	105,5
*	Maksutuotot	124 497	148 500	104 800	-29,4
*	Tuet ja avustukset	84 852	34 100	0	-100,0
*	Muut toimintatuotot	369	0	0	
***	<b>TOIMINTATUOTOT (ulkoiset)</b>	214 378	190 920	121 900	-36,2
	<b>TOIMINTAKULUT</b>				
*	Palkat ja palkkiot	-1 125 397	-1 253 380	-1 222 100	-2,5
*	Henkilöstökorvaukset	41 541	13 500	17 600	30,4
*	Henkilösivukulut	-233 540	-320 840	-307 830	-4,1
*	Asiakaspalvelujen ostot	-3 982	-4 160	0	-100,0
*	Muiden palvelujen ostot	-16 846	-102 950	-96 730	-6,0
*	Ostot tilikauden aikana	-15 224	-19 150	-25 900	35,2
*	Avustukset	-107 248	-120 000	-114 000	-5,0
*	Muut toimintakulut	-3 458	0	0	
***	<b>TOIMINTAKULUT (ulkoiset)</b>	-1 464 153	-1 806 980	-1 748 960	-3,2
****	<b>TOIMINTAKATE (ulkoinen)</b>	-1 249 775	-1 616 060	-1 627 060	0,7
***	TOIMINTATUOTOT (sisäiset)	0	700	700	0,0
***	TOIMINTAKULUT (sisäiset)	455 160	-514 348	-565 540	10,0
****	TOIMINTAKATE (sisäiset)	455 160	-513 648	-564 840	10,0
*****	<b>TOIMINTAKATE YHTEENSÄ</b>	-794 615	-2 129 708	-2 191 900	2,9
*****	<b>KATE YHTEENSÄ</b>	-794 615	-2 129 708	-2 191 900	2,9

### Palvelusuunnitelma

Varhaiskasvatuksen tulosalueeseen kuuluu päiväkoti, esiopetus ja lasten kotihoidon tuki.

Varhaiskasvatuksessa tarjotaan pedagogisesti painottunutta, suunnitelmallista ja tavoitteellista kasvatuksen, opetuksen ja hoidon muodostamaa kokonaisuutta alle kouluikäisille lapsille. Esiopetuksen tavoitteena on osana varhaiskasvatuksen ja perusopetuksen jatkumoa vahvistaa lasten oppimisen ja kehityksen edellytyksiä.

Paikallinen varhaiskasvatussuunnitelma velvoittaa varhaiskasvatuksen henkilöstöä sitoutumaan varhaiskasvatukseen sekä perusteiden arvoperustan, tavoitteiden ja sisältöjen mukaiseen toimintaan. Varhaiskasvatusta ohjaavat lisäksi paikallinen esiopetus-suunnitelma ja varhaiskasvatuksen suomi toisena kielenä -opetussuunnitelma. Jokaiselle varhaiskasvatukseen osallistuvalla lapsella laaditaan henkilökohtainen varhaiskasvatussuunnitelma / esiopetus-suunnitelma lapsen kasvatuksen, opetuksen ja hoidon toteuttamiseksi.

Maakunnallinen lasten ja nuorten hyvinvointisuunnitelma ja verkostoyhteistyö ohjaavat varhaiskasvatuksen toimintaa. Valtakunnallinen varhaiskasvatuksen tietovaranto

VARDA:an tallennetaan viranomaistyössä tarvittavia tietoja varhaiskasvatuksen järjestäjästä, henkilöstöstä, lapsista sekä perheistä.

### **Toiminnassa ja taloudessa tapahtuvat muutokset**

Varhaiskasvatuspaikka voidaan järjestää kaikille kuntalaisille päiväkodissa. Päiväkodissa järjestetään myös ympärivuorokautinen hoito tarpeen mukaan. Päiväkodin paikkaluku voi olla enintään 143 paikkaa mukaan lukien esiopetus (yksi luokkatila koulun puolella). Paikkalukua tarkistetaan tarvittaessa toimintavuosittain. Tällä hetkellä paikkaluku on 136. Henkilöstösuunnittelulla sopeutetaan henkilöstömäärä vastaamaan arvioitua tarvetta. Perhepäivähoidon loputtua 31.7.2021 edelleen työsuhteessa olevat perhepäivähoitajat (1,5 hoitajaa) työskentelevät päiväkodissa. Varhaiskasvatuksen erityisopettajan palveluita myydään Rautjärvelle 20 % työajasta.

Uusien toimien perustamisessa huomioidaan varhaiskasvatuslain mukainen siirtymäaika, jonka mukaan vuoden 2030 alusta päiväkodissa kasvatus-, opetus- ja hoitotehtävissä toimivasta henkilöstöstä vähintään kahdella kolmasosalla (nykyisin 1/3) tulee olla varhaiskasvatuksen opettajan tai varhaiskasvatuksen sosionomin kelpoisuus. Heistä vähintään puolella on oltava varhaiskasvatuksen opettajan kelpoisuus. Henkilöstörakenteen muutokset pyritään toteuttamaan eläköitymisten kautta.

Ikäluokkien pieneneminen ei vaikuta suoraan varhaiskasvatustarpeeseen, koska varhaiskasvatuksen osallistumisaste vastaavasti nousee (esiopetukseen osallistuvat kaikki, viisivuotiaat miltei kaikki, 3–4-vuotiaat yli 90 %, 2-vuotiaista yli 50 % ja 1-vuotiaista miltei 30 %).

Henkilöstömäärään syntyvyyden selkeä aleneminen näkyy toimintavuoden 2024–2025 alkaessa. Lisähenkilöstön tarve vaihtelee tuen tarpeisten lasten avustajatarpeen mukaan. Tarve voi tulla myös kesken toimintavuoden. Varhaiskasvatuksen kolmiporaisen tuen mallista on annettu lakiehdotus ja se tulisi voimaan 1.8.2022. Varhaiskasvatuslain mitoituksesta poikkeamisesta annetun lakimuutoksen (1.8.2021 alkaen) henkilöstömenoissa on varauduttu yhden resurssityöntekijän palkkakustannuksiin.

Osa-aikaista maksutonta varhaiskasvatusta tarjotaan kokeiluna 5-vuotiaille toimintavuosina 2021–2022 ja 2022–2023. Seuranta tehdään tuona aikana varhaiskasvatuksen osallistumisasteesta, lapsiperheiden Ruokolahdelle muutosta sekä kustannuksista. Maksuton varhaiskasvatus vähentää asiakasmaksutuloja noin 15 % arvioidusta maksutulokertymästä. Ruokolahti on Opetus- ja kulttuuriministeriön toteuttamassa kaksivuotisen esiopetuksen kokeilussa (elokuu 2021–toukokuu 2024) verrokkikunta ja osallistuu kansalliseen arviointiin.

### **Toiminnan painopisteet ja tavoitteet vuodelle 2022**

Arvioinnin vuosikelloa kehitetään edelleen ja sen toteutumista seurataan. Lapset Puheeksi-menetelmäohjaajien koulutusta jatketaan ja keskustelut vakiinnutetaan osaksi lapsen vasukeskustelua (osa maakunnallista lasten ja nuorten hyvinvointisuunnitelmaa). Perheiden hyvinvoinnin tukemiseksi 4-vuotiaiden vasukeskusteluissa otetaan käyttöön Hyvä Päivä -hyvinvointikortti (osa elintapaneuvonnan palvelupolkuhanketta).

Poikkeusolojen vaikutusten tasaamiseksi sekä lasten ja perheiden hyvinvoinnin turvaamiseksi palkataan varhaiskasvatukseen hankerahalla hyvinvointityöntekijä kevääksi 2022. Tasa-arvorahalla palkataan resurssiopettaja jatkamaan toimintakulttuurin muutosta edellisen hankkeen jatkoksi. Lukemisen kulttuuria edistetään lukemiseen innostavan oppimisympäristön kehittämällä ja yhteistyön lisäämisellä kirjaston kanssa. Liikkuva varhaiskasvatusohjelmalla edistetään liikuntakasvatusta, lisätään henkilöstön liikuntamyönteisyyttä ja osaamista sekä lisätään lasten liikunnan määrää ja tuetaan perheiden hyvinvointia. Oppimisen tuen ja inklusion kehittämistä yli kuntarajojen E-K:n varhaiskasvatuksessa -hankkeessa turvataan riittävä täydennyskoulutus henkilöstölle.

### Toiminnalliset tavoitteet 2022

Tavoite	Tavoitetaso	Mittari
varhaiskasvatuksen laadun parantaminen	arvioinnin toteuttaminen vuosikellon mukaisesti, tavoitteiden asettaminen arvioinnin perusteella	toteutumisen 100 %
lasten aktiivisuuden lisääminen ulkoilun aikana	päiväkodin pihan toiminnallisuuden lisääminen ja turvallisuuden varmistaminen	piharemontti valmis 2022
perheiden osallisuuden lisääminen	perheiden palautteiden hyödynnetään toiminnan kehittämisessä	asiakaspalautekysely tehty 1krt/vuosi

	Tp 2020	Ta 2021	Ta 2022	%
<b>450 Perusopetus ja laajennettu oppivelvollisuus</b>				
<b>TOIMINTATUOTOT</b>				
* Liiketoiminnan myyntituotot	1 372	0	0	
* Korvaukset valtiolta	400	0	0	
* Korvaukset kunnilta ja kyltä	172 214	193 920	114 000	-41,2
* Maksutuotot	6 268	8 000	8 000	0,0
* Tuet ja avustukset	245 662	65 000	139 400	114,5
* Muut toimintatuotot	317	0	0	
*** <b>TOIMINTATUOTOT (ulkoiset)</b>	426 232	266 920	261 400	-2,1
<b>TOIMINTAKULUT</b>				
* Palkat ja palkkiot	-2 166 042	-2 486 700	-2 421 130	-2,6
* Henkilöstökorvaukset	11 249	25 000	0	-100,0
* Henkilösivukulut	-451 107	-533 980	-516 670	-3,2
* Asiakaspalvelujen ostot	-183 728	-315 150	-278 690	-11,6
* Muiden palvelujen ostot	-546 357	-711 550	-684 550	-3,8
* Ostot tilikauden aikana	-116 766	-115 290	-108 290	-6,1
* Avustukset	-250	0	0	
* Muut toimintakulut	-7 415	0	0	
*** <b>TOIMINTAKULUT (ulkoiset)</b>	-3 460 416	-4 137 670	-4 009 330	-3,1
**** <b>TOIMINTAKATE (ulkoinen)</b>	-3 034 184	-3 870 750	-3 747 930	-3,2
*** TOIMINTATUOTOT (sisäiset)	0	4 700	4 700	0,0
*** TOIMINTAKULUT (sisäiset)	-1 031 489	-1 237 228	-1 361 690	10,1
**** TOIMINTAKATE (sisäiset)	-1 031 489	-1 232 528	-1 356 990	10,1
***** <b>TOIMINTAKATE YHTEENSÄ</b>	-4 065 673	-5 103 278	-5 104 920	0,0
* Korkotuotot	-3 120	0	0	
* Poistot	-167 732	-167 800	-180 930	7,8
***** <b>KATE YHTEENSÄ</b>	-4 236 525	-5 271 078	-5 285 850	0,3

### Palvelusuunnitelma

Perusopetus on yleissivistävää koulutusta, ja sillä on sekä kasvatus- että opetustehävä. Perusopetuksen tavoitteena on tukea oppilaiden kasvua ihmisinä ja yhteiskunnan jäsenenä sekä opettaa tarpeellisia tietoja ja taitoja.

Jokaisella lapsella on lakiin perustuva oppivelvollisuus. Oppivelvollisuus tarkoittaa velvollisuutta hankkia perusopetuslaissa ja perusopetuksen opetussuunnitelman perusteissa määritelty oppimäärä. Kunta on velvollinen järjestämään sen alueella asuville oppivelvollisuusikäisille perusopetusta sekä oppivelvollisuuden edeltävänä vuonna esiopetusta.

Perusopetus tuottaa kaikille saman jatko-opintokelpoisuuden. Keväästä 2021 alkaen perusopetuksen päättävät ovat velvollisia hakeutumaan lukiokoulutukseen, ammatilliseen koulutukseen tai nivelvaiheen koulutukseen. Perusopetuksen järjestäjä ohjaa

opiskelijaa hakeutumisessa ja valvoo, että opiskelija aloittaa opintonsa ja seuraa oppivelvollisuuden toteutumista. Opiskelijan keskeyttäessä opinnot asuinkunnan velvollisuus on osoittaa opiskelijalle opiskelupaikka. Oppivelvollisuus jatkuu siihen asti, kun opiskelija täyttää 18 vuotta. Oppivelvollisuus voi päättyä jo aiemmin, jos opiskelija suorittaa ylioppilastutkinnon tai ammatillisen tutkinnon.

Ruokolahdella on yksi vuosiluokat 1–9 käsittävä yhtenäiskoulu, joka vastaa perusopetuksen tarjoamisesta Ruokolahdella. Yhtenäiskoulussa opetusta voi antaa luokanopettaja tai aineenopettaja sekä molemmat yhdistetyt vaihtoehdot. Opetus on maksutonta. Opetuksen lisäksi oppikirjat, muu oppimateriaali sekä työvälitteet ja -aineet ovat maksuttomia. Oppilaat saavat joka päivä maksuttoman kouluaterian sekä tietyin edellytyksin koulukuljetuksen.

Ruokolahden kunnassa on tehty vuonna 2018 päätös, että kaikki ne oppilaat, joiden koulupäivä kestää klo 15 saakka, ovat lisäksi oikeutettuja maksuttomaan välipalaan. Tämä Ruokolahden kunnan kädenojennus oppilaiden hyvinvoinnin tukemiseksi on huomionarvoista ja esimerkillistä myös valtakunnallisesti. Maksuttomalla välipalalla on havaittu olevan suuri merkitys oppilaiden jaksamiseen ja luokkien työrauhaan koko koulupäivän ajan.

Oppilailla on oikeus myös maksuttomaan oppilashuoltoon, joka toteutuu Eksoten tuotamana. Ruokolahdella on myös mahdollisuus hakea joustavaan perusopetukseen, jota valtio tukee oppilaskohtaisin korvauksin.

### **Toiminnassa ja taloudessa tapahtuvat muutokset**

Koulussa on lukuvuoden 2021–2022 alussa 432 oppilasta, jotka ovat jakautuneet 17 alakoulun 1–6 luokkien ja kahdeksaan vuosiluokkien 7–9 yleisopetuksen ryhmään. Lisäksi 8. ja 9. luokilta 11 oppilasta opiskelee pääsääntöisesti joustavan perusopetuksen JOPO-ryhmässä oman ohjaavan opettajansa johdolla.

Ruokolahden koulu toimii pitkälti ns. inklusioperiaatteella eli tehostettua ja erityistä tukea tarvitsevia oppilaita opetetaan samassa yleisopetuksen ryhmässä muiden kanssa. Inklusion edellytyksenä on opetusryhmien riittävän pieni koko sekä hyvät erityisopetuksen ja koulunkäynninohjaajien tuen resurssit. Ruokolahden koulun oppilasta tehostetussa tuessa on tällä hetkellä 13 % ja erityisessä tuessa 7 % oppilasta. Erityisopettajia koulussa on neljä. Heidät on jaettu vastuullisina 1–2, 3–4, 5–6 ja 7–9 luokille.

Koulun hallinnossa työskentelevät rehtori ja yksi täyspäiväinen koulusihteeri sekä apulaisrehtori päävastuualueenaan koulukuljetusten organisointi. Koulukuljetuksen piiriin kuuluu 195 oppilasta eli 45 % koko koulun oppilasmäärästä.

Oppivelvollisuuden laajentamisen myötä oppilaanohjausta ja opinto-ohjausta vahvistetaan merkittävästi erityisesti koulutukseen hakeutumisvaiheessa ja mahdollisissa keskeyttämistilanteissa. Syksystä 2021 alkaen peruskoulun opinto-ohjaajan tulee eriyttää ohjausta entistä enemmän oppilaan tarpeet huomioon ottaen. Ruokolahden koulussa työskentelee yksi opinto-ohjaaja, jonka vastuulla on opinto-ohjaus peruskoulun aikana ja oppivelvollisuuden seuranta myös jatko-opinnoissa. Vuosi 2022 näyttää, kuinka opinto-ohjaajan työaika tulee lakisääteiseen uuteen tehtävään riittämään.

**Toiminnalliset tavoitteet**

Tavoite	Tavoitetaso	Mittari
Oppilaiden hyvinvointi ja turvallisuus Koulupoissaolot	Parempi kuin valtakunnallinen vertailuarvo	THL Kouluterveyskysely OPH hyvinvointimittari KiVa-kyselyt Poissaolomalli, poissaolosten seuranta
Henkilöstön hyvinvointi	Sairauslomat <2021	Hyvinvointikysely, työterveysstilastot
Jatko-opiskelupaikka Oppivelvollisuuden laajeneminen	100 % alle prosentti keskeyttää jatko-opinnot	Yhteishaun tulokset Oppivelvollisuuden seuranta Valpas-palvelu

Oppilaiden hyvinvointi ja oppimisen tukeminen ovat vuoden 2022 avaintavoitteita. Pandemian seurauksena oppilaiden psyykinen hyvinvointi, oppimisen vajeet ja oppilaiden sekä perheiden muu tuki pakottavat etsimään uusia ja toimivia ratkaisuja koulun päivittäiseen arkeen. Koko Etelä-Karjalan alueelle on laadittu yhteinen toimintamalli koulupoissaoloihin puuttumiseen ja tämä malli tulee ottaa käyttöön viimeistään vuoden 2022 alussa myös Ruokolahdella ja sopia poissaolosten seurannasta ja raportoinnista. Oppivelvollisuuden laajenemisen seuraukset kunnan valvontavastuun osalta tulee sekin konkretisoitumaan kalenterivuoden 2022 aikana.

Korona-aika on kuormittanut myös henkilöstöä ja henkilöstön työhyvinvointiin tulee erityisesti panostaa vuonna 2022. Tavoitteena on, että henkilöstön sairauspoissaolot vähenevät vuonna 2022.

Opetukseen käytettävää tuntikehystä on jo supistettu vastaamaan nykyistä ja tulevaa oppilasmäärää. Aktiivinen mukanaolo erilaisissa OPM:n ja OPH:n hankkeissa mahdollistaa koulun toimintakulttuurin ja pedagogiikan kehittämisen edelleen. Hankkeista koulu jatkaa edelleen valtakunnallisessa kehityskoulujen *Majakka*-verkostossa, seutukunnallisessa TUTOR-opettaja ja JOPO-yhteistyössä. Näistä hankkeista ei kohdennu kuntaan uusia rahoja, vaan toiminta on jäänyt koulun osalta pysyväksi.

**Vuonna 2022 jatkuvat tai alkavat kehittämishankkeet**

*Tasa-arvohankkeen* kautta koulussa työskentelee hyvinvointiopettaja, jonka tehtävänä on koko kouluyhteisön hyvinvoinnin lisäämisen lisäksi auttaa erityisesti niitä lapsia ja nuoria, jotka ovat koulupudokkuusriskin alla.

*Oikeus oppia* -hankkeen avulla kehitetään kolmiportaista tukea ja nivelvaiheen yhteistyötä erityisesti esi- ja alkuopetuksen nivelen kohdalla. *Oikeus oppia* -hankkeen kautta kehitetään myös Eksoten kanssa tehtävää yhteistyötä ja seudullista oppilashuoltotoimintaa. Hanke mahdollistaa edellisten kehittämistoimien lisäksi koko koulun henkilökunnan osaamisen kehittämistä niin positiivisen pedagogiikan kuin ratkaisukeskeisen ja neuropsykiatrisen valmennusajattelun osalta.

*Sitouttava kouluyhteistyö* -hanke on koko Etelä-Karjalan yhteinen pilottihanke, jonka kohderyhmänä ovat 5–9-luokkien oppilaat. Hankkeen tavoitteena on kehittää toimintamalleja, joilla voidaan vähentää koulupoissaoloja ja ehkäistä koulupudokkuutta. Ruokolahden koulusta on nimetty kaksi opettajaa hankkeen kehittäjäopettajiksi.



*Harrastamisen Ruokolahden malli* -hankkeen tavoitteena on tarjota harrastumismahdollisuuksia koulupäivän yhteyteen ja taata jokaisella lapselle ja nuorelle mahdollisuus harrastamiseen. Ruokolahti on yksi Etelä-Karjalan viidestä kunnasta, jotka ovat saaneet OKM:n tukea Suomen harrastamisen mallin paikalliseen toteuttamiseen osana peruskoulupäivää.

Valtion erityisavustuksella 7–9-luokkalaisten lukutaitoa ja lukemisen kulttuuria vahvistaviin toimiin (*Lukeminen lentoon* -hanke) on voitu palkata määräaikainen koulunkäynninohjaaja lisää 7–9-luokille ja valittu opettajat, jotka toimivat resurssi- ja samanaikaisopettajina 7–9-luokilla. Tämän lisäresurssin avulla voidaan edistää lukutaidon opetusta Ruokolahdella ja eriyttää opetusta sekä hankkia lukutaitoa edistävää materiaalia kuten kirjoja ja digisovelluksia lukemiseen. Hankkeen tavoitteena on myös innostaa oppilaita kirjallisuuden pariin ja luontevana osana hanketta on lukudiplomin kehittäminen sekä kirjaston kanssa tehtävän yhteistyön tiivistäminen.

*Koronavaikutusten tasaamiseen* Ruokolahden kunta sai myös uuden hankerahan, jonka käyttö alkaa 1.1.2022 alkaen. Tämä hankeraha on tarkoitus käyttää tukiopeutukseen, yhteis- ja samanaikaisopetukseen sekä muuhun oppimisen tukeen.

Hyvinvoinnin osalta koulu jatkaa myös mukanaoloa EKLUn vetämässä oppilaiden hyvinvointineuvonta hankkeessa yhteistyössä EKSOTEn ja eri toimijoiden kanssa. Nämä toiminnat ovat maakunnallisen lasten ja nuorten hyvinvointisuunnitelman saatevarjon alla.

Luonto ja ulkona oppisen ympäristöjen hyödyntäminen näkyy jokapäiväisessä koulutyössämme. Aktiivinen yhteistyö seudun pk-yritysten, matkailu-, järjestö- ja yhdistystoimijoiden kanssa näyttelevät myös Ruokolahden koulun toimintakulttuurin kehittämisessä suurta osaa.

### **Tuleva valtuustokausi**

Tämän hetkisten oppilasmääräennusteiden mukaan opetusryhmien määrä tulee laskemaan Ruokolahdella yhdellä lukuvuosien 2022–2024 aikana. Vaikka oppilasmäärä laskee, niin on valitettavasti havaittavissa, että tuen tarpeisten oppilaiden määrä lisääntyy ja oppilaiden haasteet ovat yhä kompleksisempia. Kaikkea oppilaan tarvitsemaa yksilöllistä tukea ei pystytä todennäköisesti jatkossa enää tarjoamaan yleisopetuksen ryhmässä. Alaluokkien joustavat pienryhmät, esi- ja alkuopetuksen yhteistyön vahvistaminen, koulussa päivittäin työskentelevä psykiatrinen sairaanhoitaja tai neuropsykiatrinen valmentaja voisivat olla vastauksia lisääntyneisiin oppilaiden yksilöllisen tuen tarpeisiin.

Vakinaisen henkilöstön määrää joudutaan kuluvan valtuustokauden aikana tarkastelemaan uudelleen oppilasmäärän laskiessa. Tehtävänkuvien uudelleen määrittäminen, yhteisopettajuuden kehittäminen esi- ja perusopetuksen välillä sekä tarvittaessa täydennys- ja muuntokoulutus voivat tarjota opetus- ja kasvatustalouden ammattilaisille työtehtäviä kunnassa myös tulevaisuudessa.

	Tp 2020	Ta 2021	Ta 2022	%
<b>500 Teknisten palveluiden hallallinto ja sisäiset palvelut</b>				
<b>TOIMINTATUOTOT</b>				
* Liiketoiminnan myyntituotot	5 103	2 300	2 300	0,00
* Korvaukset kunnilta ja ky:ltä	1 897	0	0	0,00
* Maksutuotot	60 476	72 000	69 000	-4,17
*** <b>TOIMINTATUOTOT (ulkoiset)</b>	67 476	74 300	71 300	-4,04
<b>TOIMINTAKULUT</b>				
* Palkat ja palkkiot	-291 928	-443 000	-462 000	4,29
* Henkilöstökorvaukset	10 395	0	0	
* Henkilösivukulut	-59 549	-122 910	-123 490	0,47
* Asiakaspalvelujen ostot	0	-10 000	-10 000	0,00
* Muiden palvelujen ostot	-49 760	-77 750	-106 950	37,56
* Ostot tilikauden aikana	-38 950	-47 580	-43 950	-7,63
* Vuokramenot	-17 441	-25 600	-23 000	-10,16
* Muut toimintakulut	-3 976	-1 900	-1 900	0,00
*** <b>TOIMINTAKULUT (ulkoiset)</b>	-451 209	-728 740	-771 290	5,84
**** <b>TOIMINTAKATE (ulkoinen)</b>	-383 733	-654 440	-699 990	6,96
*** TOIMINTATUOTOT (sisäiset)	215	0	0	
*** TOIMINTAKULUT (sisäiset)	-103 866	-87 180	-82 150	-5,77
**** TOIMINTAKATE (sisäiset)	-103 651	-87 180	-82 150	-5,77
***** <b>TOIMINTAKATE YHTEENSÄ</b>	-487 384	-741 620	-782 140	5,46
* Poistot	-7 421	-9 710	-11 607	
***** <b>KATE YHTEENSÄ</b>	-494 805	-751 330	-793 747	5,65

### Palvelusuunnitelma

Teknisten palvelujen toimiala tuottaa tai hankkii kuntalaisille, kunnan muille hallintokunnille sekä kunnan omistamille yhtiöille tekniseen huoltoon liittyviä palveluja sekä vastaa hallinnonalan toimintojen koordinoinnista. Kiinteistö- ja mittauspalvelut valmistelevat kunnan kiinteistökaupat, huolehtii kartta-aineiston ajanmukaisuudesta sekä jakaa yksityisteiden kunnossapitoavustukset valtuuston antamien avustusperusteiden mukaisesti. Rakennusvalvonta huolehtii rakentamisen lainmukaisesta valvonnasta sekä neuvonnasta.

Tulosalue sisältää teknisten palvelujen lautakunnan ja sen lupa- ja toimitusjaoston, teknisten palvelujen osaston, kiinteistö- ja mittaus-toimen sekä rakennusvalvonnan kustannukset, tuntipalkkaisten työntekijöiden sekä varastopalvelujen ja konekeskusten palkka- ja toimintamenot.

Vuoden 2020–2021 henkilöstömuutosten johdosta henkilöstön toimenkuvia on tarkistettu ja jatketaan 2022 olevalla uusitulla henkilöstöllä ja toimenkuvilla. Koulun laitospies on siirretty sisäisenä siirtana hyvinvointipalveluilta teknisille palveluille, mikä on huomioitu myös vuoden 2022 budjetoinnissa.

Rakennusvalvonnan ympärivuotinen palvelu järjestetään loma-ajoiksi sisäisenä toimintana. Rakennusluvuissa on siirrytty sähköiseen lupien jättämiseen ja käsittelyyn.

Asukasviihtyisyyden turvaamiseksi osoitetaan resursseja viheralueiden hoitoon.

### Toiminnan painopisteet ja tavoitteet vuodelle 2022

Tulosalueeseen kuuluva tuntipalkkaiset työntekijät -tulosyksikkö pitää sisällään laitospmiehiä lukuun ottamatta kaikkien tunti- ja kuukausipalkkaisten työntekijöiden palkka- ja henkilösivumenojen rahoituksen. Menot kirjataan käyttö- tai investointiosan työkohteisiin ja tästä johtuen työkohteissa palkka- ja henkilösivukustannuksiin ei ole varauduttu.

Rakentaminen ja peruskorjaustaso kunnan alueella säilynee nykytasolla.

Yleis- ja asemakaavojen ajan tasalla pito edellyttää säännöllisin väliajoin toteutettavia kaavoitushankkeita kunnassa. Teknisten palvelujen toimiala hoitaa käytännön kaavoitustyötä.

Tavoitteena on huolehtia oman palvelutuotannon laadun ja taloudellisuuden säilymisestä sekä vastata niin kuntalaisille kuin kunnan muille hallintokunnille hankittavien ostopalvelujen kattavuudesta ja laadusta.

Rakennusvalvonnan tehtävänä on kaavojen toteutumisen valvonnan avulla luoda toimivaa, terveellistä, turvallista ja viihtyisää asuinympäristöä. Kunnan alueella on rakennusvalvonnan asiakaspalvelua saatavilla.

Etelä-Karjalan kuntien välistä yhteistyötä jatketaan perinteisiksi muodostuneilla toiminta-alueilla kuten vesihuoltohankkeissa, ympäristö- ja maankäytöllisissä selvityksissä.

Tulosalue vastaa erilaisten kuntalaisia palvelevien ja kunnan toimintoja tukevien hallinnonalan toimintaan liittyvien rekisterijärjestelmien ja karttaohjelmien kehittämisestä ja ylläpidosta.

Tavoite	Tavoitetaso	Mittari
Keskustaajaman asemakaavatarkastelu ja ajantasaistaminen.	Keskustaajaman asemakaava-alueen alueselvitysten valmistuminen kaavataarkastelun lähtökohdaksi.	Kaavatarkastelun aloittamisen valmius vuodelle 2023.
Sähköistä asiointia kehitetään henkilökohtaisen palvelun lisäksi.	99 % rakennusluvuista jätetään sähköisesti lupapiste.fi kautta.	Toteutuminen.
Teollisuustontteja on tarjolla.	Puntalan teollisuusalueelle valmistellaan vähintään yksi luovutettava tontti.	Valmistellaan yksi luovutettava tontti toimintavuonna.

Kunnallisten palvelujen maksut ovat palveluja vastaavat.	Taksojen tarkistukset.	taksat ajan tasalla.
--	------------------------	----------------------

### Toiminnan painopisteet 2023–2024

Osaava henkilöstö on avainasemassa toimiviin palveluihin. Toimivat tekniset palvelut ovat tärkeitä kuntalaisille, yrittäjille sekä kunnan omille toimintoille.

	Tp 2020	Ta 2021	Ta 2022	%
<b>520 Kiinteistö ja yhdyskuntapalvelut</b>				
<b>TOIMINTATUOTOT</b>				
* Liiketoiminnan myyntituotot	28 022	32 000	30 700	-4,1
* Maksutuotot	1 633	0	0	
* Tuet ja avustukset	15 151	17 600	17 600	0,0
* Muut toimintatuotot	1 683 787	1 733 990	1 711 700	-1,3
*** <b>TOIMINTATUOTOT (ulkoiset)</b>	1 728 593	1 783 590	1 760 000	-1,3
<b>TOIMINTAKULUT</b>				
* Palkat ja palkkiot	-231 447	-144 000	-178 000	23,6
* Henkilösivukulut	-46 980	-32 840	-39 630	20,7
* Muiden palvelujen ostot	-742 134	-916 810	-1 012 800	10,5
* Ostot tilikauden aikana	-469 329	-591 730	-608 060	2,8
* Avustukset	-170 644	-279 640	-157 000	-43,9
* Vuokramenot	-87 249	-95 300	-95 800	0,5
* Muut toimintakulut	-17 508	0	0	
*** <b>TOIMINTAKULUT (ulkoiset)</b>	-1 765 291	-2 060 320	-2 091 290	1,5
**** <b>TOIMINTAKATE (ulkoinen)</b>	-36 698	-276 730	-331 290	19,7
*** TOIMINTATUOTOT (sisäiset)	469 833	524 810	603 460	15,0
*** TOIMINTAKULUT (sisäiset)	-253 759	-326 750	-330 090	1,0
**** TOIMINTAKATE (sisäiset)	216 074	198 060	273 370	38,0
***** <b>TOIMINTAKATE YHTEENSÄ</b>	179 376	-78 670	-57 920	-26,4
* Poistot	-1 388 523	-1 391 920	-1 362 726	-2,1
***** <b>KATE YHTEENSÄ</b>	-1 209 147	-1 470 590	-1 420 646	-3,4

### Palvelusuunnitelma

Tulosyksikön tehtävänä on suunnitella, rakennuttaa sekä ylläpitää Ruokolahden kunnan eri hallintokuntien, kuntalaisille järjestettävien palveluiden ja asukkaiden hyvinvointiin liittyvien toimintojen tarvitsemia tiloja. Kunnan vastuulla olevat jätehuollon operatiiviset tehtävät hoitaa Etelä-Karjalan Jätehuolto Oy ja viranomaistehtäviä varten on isäntäkuntamallin mukaisesti perustettu oma lautakunta Imatralle. Toimiala organisoii haja-asutuksen pysyvän asumisen tukemiseksi yksityisteiden kunnossapito- ja ra-

kentamisavustukset valtuuston antamien periaatteiden mukaisesti. Tulosityksikkö huolehtii katujen, väylien ja tieympäristöjen hoidon ja kunnossapidon organisoinnista ulkopuolisia urakoitsijoita käyttämällä sekä puistojen, venesatamien, liikuntapaikkojen ja leikkialueiden ylläpidosta.

Tulosalue sisältää osan varallaolojärjestelmän ylläpitomenoista sekä osaston vastuualueella olevien kiinteistöjen, osakehuoneistojen ja muiden meno- / tulokohteiden käyttö- ja kunnossapitomenot. Myös kiinteistöjen ja huoneistojen yhtiövastikkeet ja vuokratulot sisältyvät tulosalueen talousarvioon.

Tulosalueeseen sisältyy yksityistiekunnille myönnettävät perusparannus- ja kunnossapitoavustukset ja lossiavustukset. Valtuusto voi tarvittaessa tarkistaa avustusperusteita suunnitelmakaudella.

Taajamien sisäisten liikennealueiden käyttö- ja kunnossapitomenoihin sisältyvät katujen ja väylien hoitomenot sekä katuvalaistusten käyttömenot.

Tulosalue käsittää lisäksi puistojen, liikuntapaikkojen ja leikkialueiden hoito- ja kunnossapitomenot sekä venelaitureiden ja -rantojen hoitomenot.

Kiinteistöjen ylläpitoon liittyvänä keskeisenä tavoitteena on huolehtia yhteistyössä muiden hallintokuntien kanssa siitä, että kunnan toimintojen kannalta välttämättömät kiinteistöt pidetään toiminnan edellyttämässä kunnossa. Kunnassa on valtuuston hyväksymä kiinteistöstrategia, joka päivitetään ajan tasalle. Keskeistä kiinteistöhuollossa on tilojen ja talotekniikan käyttäminen niin, että tilat pysyvät terveellisenä ja energiatehokkaina. Kiinteistöhuoltojärjestelmää kehitetään edelleen. Yksittäisistä asuinhuoneistoista luovutaan kysynnän mukaan.

Kunnan avustusta saavien yksityistiekuntien edellytetään huolehtivan teiden liikennetarvetta vastaavan kunnossapitotason säilymisestä myös tulevaisuudessa. Tekninen toimi valvoo teiden kuntoa tarkastuksilla eri avustusluokkiin kuuluville teille vähintään 20 %:lle teistä.

Katu- ja liikennealueiden hoitotaso pyritään pitämään liikenneturvallisuuden kannalta riittävällä tasolla ja siten ettei korjausvelka kasva. Liikenneturvatoimintaa jatketaan seudullisen liikenneturvatoimintaryhmän avulla.

### **Toiminnan painopisteet ja tavoitteet vuodelle 2022**

Suunnitelmakaudella pääpaino tulee olemaan vanhojen huonokuntoisten katualueiden saneerauksen lisäksi urheilukentän alueen liikennejärjestelmien rakentamisen loppuunsaattamisessa.

Eukkoaukion torialue sekä siihen lähes välittömästi liittyvien kirjastotalon, koulun, päiväkodin, keskusurheilukentän ja liikuntahallin ajantasaistettu toimintaympäristö muodostavat keskeisen osan taajaman toiminnallisesta keskuksena, joten alueen hoito säilytetään nykyisellä tasolla. Suunnitelmakaudella ympäristön viihtyisyydestä huolehditaan taajama- ja puistometsien, sekä viheralueille laaditun hoitosuunnitelman mukaisesti.

Tavoite	Tavoitetaso	Mittari
Liikenneturvallisuus uusien toimipisteiden ympäristössä paranee.	Valmistuneen liikenneturvallisuussuunnitelman mukaisten kohteiden toteuttaminen, urheilukentän alue 100 %.	Toteutuminen.
Leikkipaikat, liikunta-alueet ja tori palvelevat kuntalaisia.	Kuntoradan valaistus uusitaan toimivaksi LED-valaistukseksi.  Yksi katuvaloalue muutetaan LED-valaistukseksi.	Toteutuminen.
Kunnan palvelut sijoittuvat tarkoituksenmukaisiin tiloihin.	Kiinteistöstrategia päivitetään.	Valmistuminen.
Korjausvelka ei kasva.	Huonokuntoisimpia katuosuuksia korjataan, yksi alue.	Toteutuminen.

### Toiminnan painopisteet 2023–2024

Kiinteistöjen hallittu ylläpito ei lisää korjausvelkaa ja pitää ne hyvässä, turvallisessa ja terveellisessä käyttökunnossa.

Katualueiden hoitoluokituspäätökset vaikuttavat asukkaiden turvallisuuteen.

Yksityisteiden ylläpito vaikuttaa asumisen laatuun ja turvallisuuteen kunnan alueella.

Jätehuollon toimivuudella vaikutus asumisterveyteen.

Tulosityksikön toimilla vaikutetaan suoraan asukkaiden hyvinvointiin ja viihtyisyyden parantamiseen. Puistoalueet, tori-, leikki- ja liikuntapaikat ja metsät toimivat ihmisille tärkeinä kokoontumis- ja ulkoilupaikkoina.

		Tp 2020	Ta 2021	Ta 2022	%
<b>540</b>	<b>Kaukolämpölaitos</b>				
	<b>TOIMINTATUOTOT</b>				
*	Liiketoiminnan myyntituotot	383 015	550 000	560 000	1,8
***	<b>TOIMINTATUOTOT (ulkoiset)</b>	383 015	550 000	560 000	1,8
	<b>TOIMINTAKULUT</b>				
*	Palkat ja palkkiot	-29 393	-38 000	-39 000	2,6
*	Henkilösivukulut	-6 176	-8 490	-8 620	1,5
*	Muiden palvelujen ostot	-7 663	-26 600	-28 750	8,1
*	Ostot tilikauden aikana	-8 093	-12 500	-12 500	0,0
*	Muut toimintakulut	-77	0	0	
***	<b>TOIMINTAKULUT (ulkoiset)</b>	-51 401	-85 590	-88 870	3,8
****	<b>TOIMINTAKATE (ulkoinen)</b>	331 615	464 410	471 130	1,4
***	TOIMINTATUOTOT (sisäiset)	187 647	254 000	254 000	0,0
***	TOIMINTAKULUT (sisäiset)	-525 061	-614 560	-627 660	2,1
****	TOIMINTAKATE (sisäiset)	-337 414	-360 560	-373 660	3,6
*****	<b>TOIMINTAKATE YHTEENSÄ</b>	-5 799	103 850	97 470	-6,1
*	Poistot	-33 891	-32 440	-35 766	10,3
*****	<b>KATE YHTEENSÄ</b>	-39 690	71 410	61 704	-13,6

## Palvelusuunnitelma

Nällisuon maakaasulla toimiva kaukolämpölaitos tuottaa kaukolämpöä, joka jaetaan kaukolämpöverkoston avulla osaan Rasilan taajaman kiinteistöjä ja suurelle osalle kunnan omia kiinteistöjä.

### Toiminnan painopisteet ja tavoitteet vuodelle 2022

Tulosalue sisältää yhden laitospöytä ja osan varallaolojärjestelmän yläpöytämenoista sekä kaukolämpölaitoksen kaikki toimintamenot ja lämmön myynnistä saatavat tulot. Kaukolämpöverkoston pituus on noin 4,5 kilometriä. Nällisuon lämpökeskuksessa on kaksi kattilaa, joiden polttimot on uusittu vuosina 2012 ja 2014. Varavoima toimii öljyllä.

Kaukolämpölaitoksen käyttämä maakaasu hankitaan sisäisenä ostona maakaasulaitokselta.

Suunnitelmakaudella sopeutetaan toimintaa muuttuvaan energiatilanteeseen. Kaukolämpöjärjestelmän kehittämisen suunnittelu aloitetaan. Kaukolämmön tuotantoa tehostetaan hukkalämmön talteenotolla ekonomaiseri-järjestelmällä.

Tavoite	Tavoitetaso	Mittari
Kaukolämmön piirissä oleville asukkaille turvataan lämpöpalvelut.	Häiriötunteja enintään 5 h/a.	Häiriötunteja enintään 5 h/a.
Kaukolämpö on edelleen vaihtoehto talojen lämmityksessä.	Kaukolämpöjärjestelmän uusinnan selvityksen aloittaminen.	Selvitys aloitettu.

### Toiminnan painopisteet 2023–2024

Kaukolämpö turvaa keskitettynä lämpöratkaisuna vähäpäästöisen energian.

	Tp 2020	Ta 2021	Ta 2022	%
<b>570 Maakaasulaitos</b>				
<b>TOIMINTATUOTOT</b>				
* Liiketoiminnan myyntituotot	293 535	320 000	420 000	31,3
*** <b>TOIMINTATUOTOT (ulkoiset)</b>	293 535	320 000	420 000	31,3
<b>TOIMINTAKULUT</b>				
* Palkat ja palkkiot	-35 771	-47 000	-48 000	2,1
* Henkilösivukulut	-7 372	-9 780	-9 990	2,1
* Muiden palvelujen ostot	-10 224	-15 000	-13 500	-10,0
* Ostot tilikauden aikana	-398 984	-466 000	-601 000	29,0
* Muut toimintakulut	-275 401	-336 500	-388 500	15,5
*** <b>TOIMINTAKULUT (ulkoiset)</b>	-727 751	-874 280	-1 060 990	21,4
**** <b>TOIMINTAKATE (ulkoinen)</b>	-434 216	-554 280	-640 990	15,6
*** TOIMINTATUOTOT (sisäiset)	542 574	631 000	651 000	3,2
*** TOIMINTAKULUT (sisäiset)	-10 044	-12 330	-7 660	-37,9
**** TOIMINTAKATE (sisäiset)	532 530	618 670	643 340	4,0
***** <b>TOIMINTAKATE YHTEENSÄ</b>	98 314	64 390	2 350	-96,4
* Rahoituskulut ja -tuotot, sis	0	-190	-230	21,1
* Poistot	-24 637	-12 360	-18 018	45,8
***** <b>KATE YHTEENSÄ</b>	73 677	51 840	-15 898	-130,7

### Palvelusuunnitelma

Maakaasulaitos huolehtii maakaasun hankinnasta ja jakelusta maakaasuasiakkaille.

### Toiminnan painopisteet ja tavoitteet vuodelle 2022



Tulosityksikkö sisältää osan teknisten palvelujen toimialan viranhaltijoiden palkkame-  
noista ja kiinteistöhuoltoon ja liikelaitosten käyttöön suuntautuvan laitosmiehen palk-  
kame-  
noista. Tulosityksikkö käsittää myös maakaasun jakeluverkoston ja kiinteistöjen  
mittauskeskusten käyttö- ja kunnossapitomenot sekä maakaasun hankinnasta aiheu-  
tuvat kustannukset.

Maakaasulaitos huolehtii maakaasun hankinnasta ja jakelusta maakaasuasiakkaille.  
Ruokolahden kunnan maakaasulaitoksella on jakeluverkostoa noin 17 kilometriä.

Kaasumarkkinoiden vapauduttua 1.1.2020 kaasun hankinnan sopimusta tarkistettiin.  
Kilpailutettu kaasuntoimittaja. Muita energiavaihtoehtoja tutkitaan mukaan lukien bio-  
kaasu.

Tavoite	Tavoitetaso	Mittari
Maakaasu on kilpailukykyi- nen tuotantokaasu ja lämmi- tyspolttoaine.	Toimitushäiriöitä ei esiinny.	Ei tuotantohäiriöitä.
	Kilpailutettu kaasun toimit- taja.	Kaasuntoimittaja kil- pailutettu.
	Biokaasun käytön selvittämi- nen.	Biokaasun käytön mahdollisuuden sel- vitys.

#### Toiminnan painopisteet 2023–2024

Häiriötön energianjakelu välttämätön yritys-, asuin- ja muille toimintaolosuhteille.

	Tp 2020	Ta 2021	Ta 2022	%
<b>580 Vesihuoltolaitos</b>				
<b>TOIMINTATUOTOT</b>				
* Liiketoiminnan myyntituotot	411 070	594 000	594 000	0,0
*** <b>TOIMINTATUOTOT (ulkoiset)</b>	411 070	594 000	594 000	0,0
<b>TOIMINTAKULUT</b>				
* Palkat ja palkkiot	-94 082	-89 000	-91 000	2,2
* Henkilösivukulut	-19 144	-22 090	-22 100	0,0
* Asiakaspalvelujen ostot	-76 779	-85 500	-85 500	0,0
* Muiden palvelujen ostot	-63 654	-80 300	-92 600	15,3
* Ostot tilikauden aikana	-59 163	-66 200	-71 200	7,6
* Muut toimintakulut	-1 316	-1 400	-1 400	0,0
*** <b>TOIMINTAKULUT (ulkoiset)</b>	-314 138	-344 490	-363 800	5,6
**** <b>TOIMINTAKATE (ulkoinen)</b>	96 859	249 510	230 200	-7,7
*** TOIMINTATUOTOT (sisäiset)	23 917	28 690	30 540	6,4
*** TOIMINTAKULUT (sisäiset)	-11 900	-15 810	-8 840	-44,1
**** TOIMINTAKATE (sisäiset)	12 017	12 880	21 700	68,5
***** <b>TOIMINTAKATE YHTEENSÄ</b>	108 876	262 390	251 900	-4,0
* Muut rahoituskulut	-23		0	
* Rahoituskulut ja -tuotot, sis	0	-5 900	-1 690	-71,4
* Poistot	-231 509	-241 280	-300 640	24,6
***** <b>KATE YHTEENSÄ</b>	-122 656	15 210	-50 430	-431,6

## Palvelusuunnitelma

Tulosityksikön tehtävänä on valmistaa / ostaa puhdasta talousvettä ja jakaa sitä asiakkaille hygieenisesti moitteettomana ja laadultaan hyvänä. Ottaa vastaan ja johtaa jätevedet Imatran Meltolaan yhteispuhdistamolle käsiteltäväksi. Ylläpitää ja kehittää vesihuollon verkostoa ja vedenhankintaa toiminta-alueellaan. Toiminta-alue on laajentunut entisten vesiosuuskuntien alueille.

## Toiminnan painopisteet ja tavoitteet vuodelle 2022

Tulosityksikkö sisältää osan teknisten palvelujen toimialan viranhaltijoiden palkkameinoista sekä osan varallaolojärjestelmän ylläpitomenoista. Tulosityksikkö käsittää myös vedenottamoiden, ylavesisäiliön, jätevedenpumppaamoiden sekä vesijohto- ja jätevesiviemäriverkostojen käyttö- ja kunnossapitomenot.

Vesihuoltolaitoksen käyttö- ja ylläpitomenot sekä laitoksen pääomamenot katetaan vesihuollon maksutuloilla.

Vesihuoltolaitos huolehtii kunnan taajamien vesi- ja jätevesihuollosta. Huhtasen kylän taajamassa käytettävän juoma- ja talousveden vesihuoltolaitos toimittaa Oritlammen vedenottamolta. Laitos myy vettä Imatran kaupungille Saarlammen ja Koivuniemen kaupunginosien tarpeisiin. Vesihuoltolaitos toimittaa vettä myös lakkautetuille vesiosuuskuntien alueille Virtutjoen, Haloniemen, Puntala–Kuokkalammen, Koholanmäen ja Toivialan alueilla kunnan vesilaitoksena.

Ruokolahden taajamien jätevedet käsitellään Imatran Meltolassa sijaitsevalla puhdistamolla, josta kunnan tarpeisiin on varattu 6,2 % laitoksen kapasiteetista. Ruokolahden vesihuoltolaitos myy Rautjärven kunnalle Asemansseudun taajaman jätevesien käsittelypalvelut, sillä taajaman jätevedet johdetaan Oritlammen viemäriverkoston kautta Meltolan puhdistamolle. Laitoksen vastuulla on vuodesta 2022 alkaen myös Haloniemen ja Puntala–Kuokkalammen, Koholanmäen ja Virtutjoen jätevesien vastaanotto ja käsittelyyn johtaminen.

Ruokolahden taajamien vesihuoltolinjat on yhdistetty Imatran Veden hallinnoimaan vesihuoltoverkostoon häiriötilanteiden vedenhankintaa varten.

Vesihuoltolaitoksen toimintaa jatketaan kunnallisena liikelaitoksena.

Vesihuoltolaitoksen kaukovalvontajärjestelmän avulla voidaan harventaa vedenottamoiden valvontakäyntejä sekä kerätä keskitetysti vedenottamoiden ja jätevedenpumppaamoiden käyttötietoja.

Ruokolahden kunnan vesihuoltolaitoksen hallinnoima laaja vesihuoltoverkosto mahdollistaa varsin tehokkaasti taajamien läheisyydessä sijaitsevien haja-asutusalueen kiinteistöjen liittymisen järjestetyn vesihuollon piiriin. Ruokolahden vesiosuuskuntien tekemän aloitteen mukaisesti selvitys vesiosuuskuntien liittämisestä osaksi Ruokolahden kunnan vesihuoltolaitosta on valmistunut ja päätökset on tehty, käyttöönotto tapahtuu 1.1.2022.

Tavoite	Tavoitetaso	Mittari
Vesihuollon toimintavarmuuden lisääminen.	Vesiosuuskuntien liittämisen osaksi kunnan vesihuoltolaitosta, käyttöönoton onnistuminen.	Häiriötön vesihuolto.
Vesitaksat kattavat ylläpito ja pääomamenot.	Ei alijäämää. Tarkistus vesiosuuskuntien liittymisen.	Taksan tarkistus.

### Toiminnan painopisteet 2023–2024

Hyvälaatuisen veden jakeluvarmuutta yllä pidetään sekä parannetaan ja yhteistyötä jatketaan naapurikuntien kanssa.

# INVESTOINTIOSA

**6 INVESTOINTIOSA**

	<b>NETTOMENOT</b>	<b>2 293 000</b>
<b>KUNNANHALLITUS</b>	<b>NETTOMENOT</b>	<b>80 000</b>
Saimaan saaristoreitin kehittäminen		80 000
<b>HYVINPALVELUIDEN LAUTAKUNTA</b>	<b>NETTOMENOT</b>	<b>80 000</b>
Ulkokuntosali		50 000
Koulun ja päiväkodin ulkoalueiden toiminnallisuuden kehittäminen		30 000
<b>TEKNISTEN PALVELUJEN LAUTAKUNTA</b>	<b>NETTOMENOT</b>	<b>2 133 000</b>
<b>Talonrakennus</b>		<b>223 000</b>
<b>PTS mukaiset korjaukset</b>		<b>80 000</b>
- hyvinvointiasema / palotarkastuksen määräykset		60 000
- palveluasuntojen esteettömyys		20 000
<b>Urheilukenttä</b>		<b>5 000</b>
Urheilukentän huoltorakennuksen saneeraus suunnittelu		
Urheilukentän huoltorakennuksen saneeraus (osa)		
<b>Pienteollisuustalo</b>		<b>50 000</b>
Toimisto-osan katon kunnostus		
<b>Teknisen varikon kehittäminen</b>		<b>8 000</b>
Teknisen varikon sosiaalityötilojen ja valvomon rakentaminen suunnittelu		
Teknisen varikon sosiaalityötilojen ja valvomon rakentamisen aloitus		
<b>Koulu ja liikuntahalli</b>		<b>80 000</b>
Aurinkosähkö		
<b>Liikenneväylät</b>		<b>517 000</b>
<b>Rakennussuunnittelu</b>		<b>70 000</b>
Rasilantien poikkileikkauksen parantaminen (kunta / Ely-keskus)		
kunnan osuus suunnittelukustannuksista		20 000
Vaittilantien kunnallistekniikkasuunnitelmien päivitys		15 000
Metsola saneerauksen jatkosuunnittelu		15 000
Kaljaniementien pyörätien suunnittelu, varaus kunnan osuus		20 000
<b>Tiet, väylät sekä kuivatusjärjestelmät saneeraus ja uudisrakentaminen</b>		<b>220 000</b>
Urheilukentän alueen parkki ja liikennejärjestelyt		
Metsola 1. alueen saneeraus 4 vaihe.		

<b>Liikenneturvallisuuskohteet</b>	<b>15 000</b>
Pienet erittelemättömät liikenneturvallisuuskohteet	
<b>Kestopäällystys (ja muut pintarakenteet)</b>	<b>108 000</b>
Pikettivuoreнкуja	24 000
Kartanonpolku	24 000
Paikkaukset, korjaukset	50 000
Ajoratamaalaukset	10 000
<b>Katuvalaistus</b>	
<b>Katuvalaistuksen suunnittelu</b>	<b>14 000</b>
- Rasilantien katuvalaistuksen saneerauksen suunnittelu sis. mm. jouluvalaistuksen (yhteishanke kunta / Ely-keskus) ja Vaittilantie ja jk-pp väylän valaistus	
<b>Katuvalaistuksen rakentaminen</b>	<b>90 000</b>
Pikettivuoreнкуja	20 000
Kartanopolku	20 000
LED valaistukset, energian säästön muutokset	50 000
<b>Muu julkinen käyttöomaisuus</b>	<b>197 000</b>
<b>Puistot, leikkipaikat, venerannat ja viheralueet</b>	
Kuuselan/Vaittila poijupaikkojen kulkulaitureiden suunnit- telu ja rakentaminen (KVR-hankinta)	20 000
Valaistulatu/ kuntorata valaistuksen uusinta Led	55 000
<b>Pesupaikat</b>	
Oritlampi ja Huhtasen kylä mattomankeli	10 000
Leikkipaikat	12 000
Virastotalon korttelialueen kehittäminen, rantapolku, laitur	100 000
<b>Kaukolämpölaitos</b>	<b>85 000</b>
Verkoston saneeraus	25 000
Tehostaminen, ekonomaisier	50 000
Verkoston saneeraussuunnittelu (Tapiontie)	10 000
<b>Muu liike- ja palvelutoiminta</b>	<b>10 000</b>
Puntalan teollisuusalue tasaustyöt, tonttien valmistelu	
<b>Maakaasulaitos</b>	<b>10 000</b>
Määräaikaistarkastuksen edellyttämät työt ja laitehankinnat	
<b>Vesihuoltolaitos</b>	<b>1 091 000</b>
<b>Muut kunnallistekniikan suunnitteluhankkeet</b>	<b>16 000</b>
Pohjavesialueiden tutkimukset ,vesi	10 000
Lauttapolun jv-pumppaamon viivealtaan suunnittelu, jätevesi	6 000
<b>Vesihuollon laitehankinnat</b>	<b>10 000</b>
Automaation ohjelmapäivitykset ja laitehankinnat	
<b>Vesi- ja viemäriverkosto rakentaminen ja saneeraus</b>	<b>150 000</b>
Lampsiin vedenottamon, alueaita ja alueen viimeistely	20 000
Sulkuventtiilien rakentaminen	10 000

---

Jätevesipumppaamon saneeraus	80 000
Viemäriverkoston saneeraus	20 000
Vesijohtoverkoston runkoventtilien uusinta ja mittarointi	20 000
Vesiosuuskuntien liittäminen, rakentamisinvestoinnit	<b>100 000</b>
Hankintahinta	<b>815 000</b>

# TALOUSSUUNNITELMA 2022–2024



**7 TALOUSSUUNNITELMA 2022–2024****7.1 Tuloslaskelma 2022–2024**

	TA 2022	TS 2023	TS 2024
<b>Toimintatuotot</b>			
Myyntituotot	2 551 000	2 551 000	2 551 000
Maksutuotot	289 500	289 500	289 500
Tuet ja avustukset	286 050	286 050	286 050
Muut toimintatuotot	1 838 200	1 838 200	1 838 200
<b>Toimintatuotot yhteensä</b>	<b>4 964 750</b>	<b>4 964 750</b>	<b>4 964 750</b>
<b>Toimintakulut</b>			
Henkilöstökulut			
Palkat ja palkkiot	-6 565 020	-6 565 020	-6 565 020
Henkilösivukulut			
Eläkekulut	-1 401 080	-1 401 080	-1 401 080
Muut henkilösivukulut	-255 630	-255 630	-255 630
Henkilöstökulut yhteensä	-8 221 730	-8 221 730	-8 221 730
Palvelujen ostot	-26 966 550	-3 968 750	-3 968 750
Aineet, tarvikkeet ja tavarat	-2 009 790	-2 009 790	-2 009 790
Avustukset	-400 180	-400 180	-400 180
Muut toimintakulut	-634 210	-634 210	-634 210
<b>Toimintakulut yhteensä</b>	<b>-38 232 460</b>	<b>-15 234 660</b>	<b>-15 234 660</b>
<b>Toimintakate</b>	<b>-33 267 710</b>	<b>-10 269 910</b>	<b>-10 269 910</b>
<b>Verotulot</b>	<b>22 000 000</b>	<b>11 500 000</b>	<b>10 600 000</b>
Valtionosuudet	12 000 000	1 550 000	1 450 000
Verorahoitus yhteensä	34 000 000	13 050 000	12 050 000
<b>Rahoitustuotot ja -kulut</b>			
Korkotuotot	500	500	500
Muut rahoitustuotot	14 000	14 000	14 000
Korkokulut	-110 000	-110 000	-110 000
Muut rahoituskulut	-2 700	-2 700	-2 700
<b>Vuosikate</b>	<b>634 090</b>	<b>2 681 890</b>	<b>1 681 890</b>
<b>Poistot ja arvonalentumiset</b>			
Suunnitelman mukaiset poistot	-1 945 000	-1 945 000	-1 945 000
Arvonalentumiset			
Satunnaiset erät			
Satunnaiset tuotot			
Satunnaiset kulut			
<b>Tilikauden tulos</b>	<b>-1 310 910</b>	<b>736 890</b>	<b>-263 110</b>
Poistoeron lisäys (-) tai väh.(+)	108 640	108 640	108 640
Varausten lisäys (-) tai väh.(+)			
<b>Tilikauden ylijäämä (alij.)</b>	<b>-1 202 270</b>	<b>845 530</b>	<b>-154 470</b>
<b>Tavoitteet ja tunnusluvut</b>			
Toimintatuotot / Toimintamenot, %	13	33	33
Vuosikate / Poistot, %	33	138	86
Vuosikate, euro / asukas	132	567	360
Kertynyt yli- / alijäämä 1 000 €	9 309	10 155	10 000
Kertynyt ylijäämä / asukas	1 942	2 147	2 143
Asukasmäärä vuoden lopussa	4 794	4 730	4 667

**7.2 Rahoituslaskelma 2020–2024**

	TP 2020	TA 2021	TA 2022	TS 2023	TS 2024
<b>TOIMINNAN RAHAVIRTA</b>					
Vuosikate	3 865 174,29	1 683 170	634 090	2 681 890	1 681 890
Satunnaiset erät					
Tulorahoituksen korjauserät	1 108 898,75	-94 000	-114 000		
	4 974 073,04	1 589 170	520 090	2 681 890	1 681 890
<b>INVESTOINTIEN RAHAVIRTA</b>					
Investointimenot	-971 196,91	-1 334 000	-2 293 000	-2 113 000	-342 000
Rahoitusosuudet investointimenoihin	20 000,00				
Pysyvien vastaavien hyödykkeiden luovutustulot	7 476,00	100 000	120 000		
	-943 720,91	-1 234 000	-2 173 000	-2 113 000	-342 000
<b>Toiminnan ja investointien rahavirta</b>	<b>4 030 352,13</b>	<b>355 170</b>	<b>-1 652 910</b>	<b>568 890</b>	<b>1 339 890</b>
<b>RAHOITUKSEN RAHAVIRTA</b>					
Antolainauksen muutokset					
Antolainasaamisten lisäys (-)					
Antolainasaamisten vähennys (+)					
Lainakannan muutokset					
Pitkäaikaisten lainojen lisäys (+)			720 000		
Pitkäaikaisten lainojen vähennys (-)	-1 673 973,93	-957 600	-608 700	-608 700	-608 700
Lyhytaikaisten lainojen lisäys (+)					
Lyhytaikaisten lainojen vähennys (-)	-1 673 973,93	-957 600	111 300	-608 700	-608 700
Oman pääoman muutokset (+/-)					
Muut maksuvalmiuden muutokset	269 182,06	-20 000	0	0	0
<b>Vaikutus maksuvalmiuteen</b>	<b>2 625 560,26</b>	<b>-622 430</b>	<b>-1 541 610</b>	<b>-39 810</b>	<b>731 190</b>
<b>Tavoitteet ja tunnuslukujen tavoitearvot</b>					
Toiminnan ja investointien rahavirran kertymä					
5 vuodelta 1000 €	-3725,0	-7744,0	-1735,0	5245,0	4641,0
Lainanhoitokate	2,2	1,6	1,0	3,9	2,0

## 7.3 Investointimenot ja -tulot 2023–2024

	kv	2023		kv	2024	
		menot	tulot		menot	tulot
<b>KUNNANHALLITUS KV</b>						
<b>Maa- ja vesialueet</b>						
Maa- ja vesialueiden myynti						
<b>TEKNISTEN PALVELUJEN LAUTAKUNTA KV</b>		<b>250 000</b>			<b>100 000</b>	
<b>Talonrakennus</b>						
<b>Urheilukenttä</b>						
Urheilukentän huoltorakennuksen saneeraus (osa)		50 000				
<b>Teknisen varikon kehittäminen</b>						
Teknisen varikon sosiaalityöjen rakentamisen aloit.		150 000			100 000	
<b>Koulu ja liikuntahalli</b>						
Aurinkosähkö		50 000				
<b>Liikenneväylät</b>						
<b>Tiet, väylät sekä kuivatusjärjestelmät saneeraus ja uudisrakentaminen</b>						
Urheilukentän alueen parkki ja liikennejärjestelyt Metsola 1. alueen saneeraus 4. vaihe		116 000			100 000	
<b>Liikenneturvallisuuskohteet</b>						
Pienet erittelemättömät liikenneturvallisuuskohteet					17 000	
<b>Muu julkinen käyttöomaisuus</b>						
<b>Puistot, leikkipaikat, venerannat, viheralueet</b>						
Kuuselan/Vaittilan poijupaikkojen kulkureittien suunnittelu ja rakentaminen (KVR-hanke) Valaistulatu/kuntorata valastuksi uusinta Led Leikkipaikat Virastotalon korttelialueen kehittäminen rantapolku, laitur		162 000				
<b>Kaukolämpölaite</b>						
Verkoston saneeraus		25 000			25 000	
<b>Muu liike- ja palvelutoiminta</b>						
Puntalan teollisuusalueen tasaustyöt		20 000				
<b>Vesihuoltolaitos</b>						
<b>Muut kunnallistekniikan suunniteluhankkeet</b>						
<b>Vesi- ja viemäriverkoston saneeraus</b>						
Jäteveispumppaamon saneeraus Viemäriverkoston saneeraus		300 000			100 000	
<b>Yhteisviemärointi</b>		1 240 000				
<b>Yhteensä netto/menot/tulot</b>	<b>2 113 000</b>	<b>2 113 000</b>	<b>0</b>	<b>342 000</b>	<b>342 000</b>	<b>0</b>

**7.4 Verorahoitus 2020–2024**

	TP 2020	TA 2021	TA 2022	TS 2023	TS 2024
<b>VEROT</b>					
Kunnan tulovero	17 544 588,39	17 581 000	18 088 960	8 142 229	7 263 509
Kiinteistövero	1 664 253,49	1 815 000	1 815 000	1 815 000	1 815 000
Yhteisövero	2 208 177,91	2 604 000	2 096 040	1 542 771	1 521 491
<b>Verotulot yhteensä</b>	<b>21 417 019,79</b>	<b>22 000 000</b>	<b>22 000 000</b>	<b>11 500 000</b>	<b>10 600 000</b>
Tuloveroprosentti	20,50	20,50	20,50	20,50	20,50
<b>VALTIONOSUUDET</b>	<b>13 341 757,00</b>	<b>11 977 833</b>	<b>12 000 000</b>	<b>1 550 000</b>	<b>1 450 000</b>
<b>VERORAHOITUS YHTEENSÄ</b>	<b>34 758 776,79</b>	<b>33 977 833</b>	<b>34 000 000</b>	<b>13 050 000</b>	<b>12 050 000</b>

## 8 TILIVELVOLLISET 2022

### KUNNANHALLITUS, jäsenet

pelastustoimi, kaavoitus ja maa- ja metsätilat, seudullinen ympäristöyhteistyö, kunnanjohtaja  
elinkeinoelämän kehittäminen, kunnanjohtaja  
Etelä-Karjalan sosiaali- ja terveystieteiden seuran johtaja, kunnanjohtaja  
muu hallinto, hallintojohtaja

### HYVINVOINTIPALVELUJEN LAUTAKUNTA, jäsenet

hyvinvointipalvelujen hallinto, kulttuuripalvelut, hyvinvointipalveluiden toimialajohtaja  
perusopetus, hyvinvointipalveluiden toimialajohtaja  
kansalaisopisto, hyvinvointipalveluiden toimialajohtaja  
kirjastopalvelut, hyvinvointipalveluiden toimialajohtaja  
liikuntapalvelut, liikunnanohjaaja  
nuorisopalvelut, hyvinvointipalveluiden toimialajohtaja  
varhaiskasvatus, varhaiskasvatuspäällikkö  
ruoka- ja puhtauspalvelut, ruokapalvelupäällikkö

### TEKNISTEN PALVELUIDEN LAUTAKUNTA, jäsenet

tekniset palvelut, teknisten palveluiden toimialajohtaja  
rakennusvalvonta, rakennustarkastaja  
varastot ja konekeskus, kunnossapitoinsinööri  
kiinteistöt, kunnossapitoinsinööri  
yleiset ja yksityiset tiet, maanmittausinsinööri  
liikennealueet, kunnossapitoinsinööri  
puistot ja muut yleiset alueet, teknisten palveluiden toimialajohtaja  
energialaitos, teknisten palveluiden toimialajohtaja  
maakaasulaitos, teknisten palveluiden toimialajohtaja  
vesihuoltolaitos, teknisten palveluiden toimialajohtaja